

TALIS 2018

Enquête
internationale sur
l'enseignement et
l'apprentissage

Teaching
And
Learning
International
Survey



talis@ulg.ac.be

L'enquête TALIS

TALIS est la première **enquête internationale** sur les environnements d'enseignement et d'apprentissage. Elle donne la parole aux **directeurs et aux enseignants du 1^{er} degré de l'enseignement secondaire** sur différents aspects de leur métier : satisfaction professionnelle, sentiment d'efficacité personnelle, charge de travail, formation continue, pouvoir d'action, croyances et pratiques pédagogiques...

TALIS a été lancée pour la première fois en 2008 par l'**OCDE** et a lieu tous les 5 ans.



L'OCDE prépare actuellement son 3^e cycle pour **2018** dans 47 pays. La **Fédération Wallonie-Bruxelles** y participe pour la première fois.

La participation de la FW-B permettra de récolter des informations objectives, actuelles et comparables à d'autres systèmes éducatifs.

Comment les pays peuvent-ils préparer les enseignants à relever les défis de l'école d'aujourd'hui ?

TALIS aide à répondre à cette question en donnant l'occasion aux enseignants et aux chefs d'établissement :

- de s'exprimer à propos de leur métier;
- de découvrir comment se déroule le travail de leurs collègues dans leur propre pays et dans les 46 autres pays participants.

TALIS 2018 – pays participants			
Arabie Saoudite	Corée	Italie	Roumanie
Argentine (Buenos Aires)	Croatie	Japon	Royaume-Uni (Angleterre)
Australie	Danemark	Kazakhstan	Russie
Autriche	Emirats Arabes Unis	Lettonie	Singapour
Belgique	Espagne	Lituanie	Slovaquie
Bésil	Estonie	Malte	Slovénie
Bulgarie	Finlande	Mexique	Suède
Canada (Alberta)	France	Norvège	Taiwan
Chili	Géorgie	Pays-Bas	Turquie
Chine (Shanghai)	Hongrie	Nouvelle-Zélande	USA
Chypre	Islande	Portugal	Vietnam
Colombie	Israël	République Tchèque	

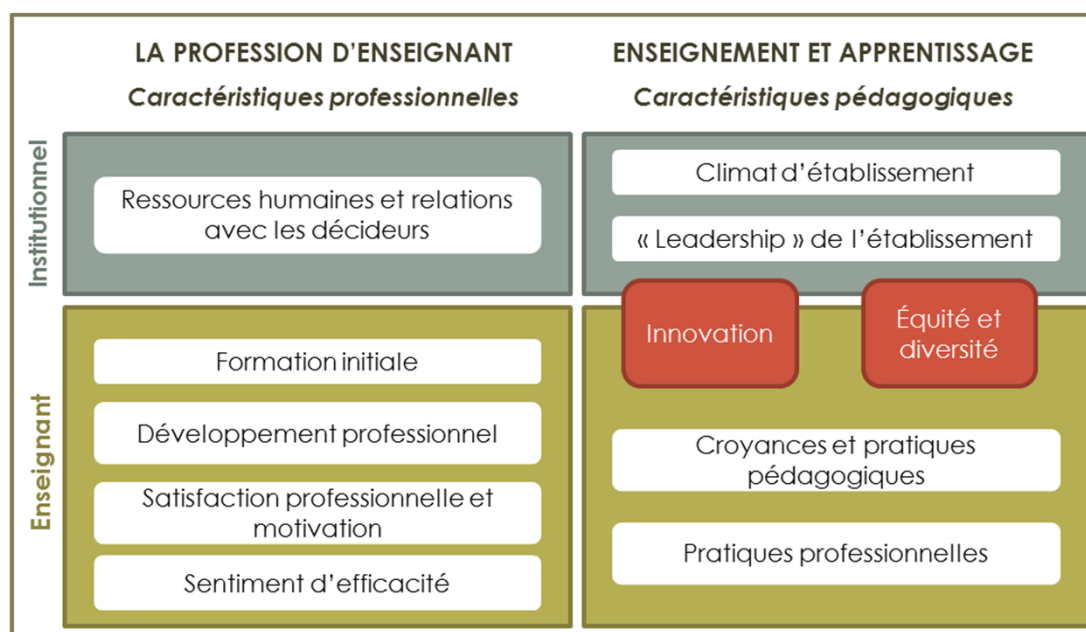
Les informations récoltées dans TALIS

De façon générale, TALIS s'intéresse aux **environnements dans lesquels les enseignants et les directeurs exercent** quotidiennement c'est-à-dire les environnements d'apprentissage des élèves.

TALIS porte sur les différentes façons dont le travail des enseignants est reconnu et valorisé. Elle s'intéresse aux formations initiales et continues des enseignants et évalue dans quelle mesure leurs besoins sont rencontrés. Elle fournit des indications sur les pratiques pédagogiques des enseignants, les facteurs liés à leur satisfaction personnelle et la perception qu'ils ont de leur propre efficacité. Le rôle des chefs d'établissement et le type de soutien qu'ils apportent aux enseignants sont également envisagés. TALIS dresse aussi un profil de ces acteurs et rend compte du climat et des conditions de travail dans les écoles.

D'un cycle à l'autre, TALIS couvre des thématiques identiques pour rendre compte de **l'évolution de la vie professionnelle** mais de nouvelles s'ajoutent également afin de relater toujours mieux **la réalité des environnements d'enseignement**. Par exemple, dans le cycle de 2018, TALIS examine plus finement les innovations pédagogiques au travers notamment de la préparation des acteurs et du climat scolaire susceptibles de favoriser une intégration efficace des technologies numériques dans l'enseignement.


Aperçu des thématiques de TALIS 2018



Quelques exemples d'initiatives inspirées par les informations récoltées dans TALIS en 2013



La révision du **système d'évaluation et de feedbacks** en vue d'améliorer **la confiance et l'efficacité** des enseignants en Espagne.



Le développement du **leadership des enseignants** et des programmes de collaboration pour favoriser **la reconnaissance et la valorisation** des enseignants au Canada.



Une amélioration **du système de feedbacks** aux enseignants en Norvège.



Un programme de **développement professionnel**, un soutien à **l'insertion**, un encadrement par des **mentors** et un **enseignement collaboratif** en Finlande.



Une analyse **de la charge et du temps de travail** des enseignants en Grande-Bretagne.

La participation de la Fédération Wallonie-Bruxelles à TALIS 2018

L'enquête s'adresse aux **directeurs des établissements de l'enseignement secondaire** et aux **enseignants du 1^{er} degré, toutes disciplines confondues**.

Pour les directeurs et les enseignants sélectionnés pour participer à l'enquête, il s'agit de répondre à un **questionnaire en ligne** d'environ 45 minutes. Les questionnaires sont distincts pour les enseignants et les directeurs. Ils peuvent être complétés au départ de n'importe quel ordinateur ou tablette connecté à Internet. Les données sont entièrement **confidentielles**, ni les enseignants, ni les directeurs, ni les écoles ne sont identifiables dans la base de données.

Le calendrier des grandes étapes de l'enquête

Essai de terrain	février 2017
Enquête principale	mars 2018
Publication des résultats	juin 2019



La Fédération Wallonie-Bruxelles a chargé le *service d'analyse des Systèmes et des Pratiques d'enseignement* - **aSPe de l'Université de Liège** de mettre en place l'enquête TALIS.

L'équipe TALIS de l'aSPe se compose principalement des personnes suivantes :

- Valérie QUITTRE (responsable de projet pour la FW-B)
- Stéphane DOZIN (informaticien)
- Silvana GUARNERI (contacts avec les écoles)
- Anne-Marie CICCARIELLO (contacts avec les écoles)

Contacts :

Courriel : talis@ulg.ac.be

Tél : 04/366 92 04 ou 04/366 94 65

Fax : 04/366 91 45

➤ L'essai de terrain 2017

L'essai de terrain est une étape essentielle pour une enquête internationale de qualité. Il s'agit de **tester les questionnaires et les procédures de terrain** dans chacun des pays participants.

Il a eu lieu en février 2017 dans 15 écoles secondaires de la FW-B.

➤ L'enquête principale 2018

En FW-B, **120 écoles secondaires** ont été sélectionnées par un organisme international agréé. La **procédure de sélection** des écoles est **aléatoire** tout en respectant la diversité du paysage des établissements de la FW-B.

À partir de la liste des enseignants du 1^{er} degré fournie par chaque école, une sélection aléatoire de vingt d'entre eux sera réalisée dans chaque école.



Au sein de chaque établissement sélectionné, **le directeur et 20 enseignants du 1^{er} degré** seront invités à répondre à un questionnaire en ligne.

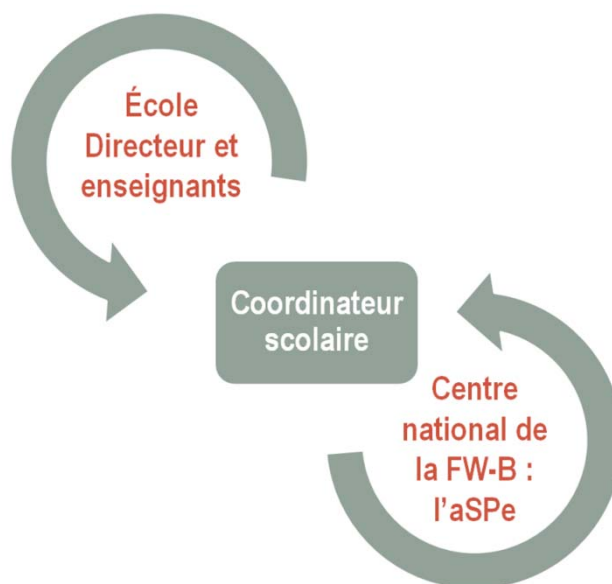


Au total, ce sont **120 directeurs** et **2400 enseignants** de la FW-B qui participeront à l'enquête principale de TALIS en mars 2018.

➤ Un acteur clé dans chaque école : **le coordinateur scolaire**

Chaque école sélectionnée pour l'essai de terrain ou pour l'enquête principale désignera un **coordinateur scolaire**. Il sera la **personne de référence** pour gérer les contacts et les échanges d'informations entre son école et le centre national responsable de l'enquête TALIS en FW-B : l'aSPe de l'Université de Liège.

Idéalement, le coordinateur scolaire est une personne de l'école, un membre du personnel administratif ou éventuellement un enseignant, qui est en contact régulier avec les enseignants du 1^{er} degré.



Le coordinateur scolaire sera **assisté par l'aSPe** dans les différentes étapes de sa mission au sein de l'enquête. Il recevra un manuel détaillant son rôle ainsi que les détails tâche par tâche envoyés par courriel.

Le coordinateur scolaire se chargera de :

- fournir la liste complète des enseignants du 1^{er} degré, éligibles pour participer à TALIS;
- distribuer les courriers individuels adressés par l'aSPe, au chef d'établissement et aux 20 enseignants sélectionnés;
- assurer la participation effective des enseignants et du chef d'établissement: motiver les enseignants, répondre à leurs éventuelles interrogations, aider ceux d'entre-eux qui rencontreraient des problèmes de connexion au questionnaire en ligne;
- répondre aux sollicitations éventuelles de l'aSPe.

Par son rôle, c'est lui qui **assure la participation de son école** à l'enquête TALIS.

La garantie de la confidentialité des données

Les données récoltées sont anonymisées

Aucune information nominative, personnelle, concernant les enseignants, le chef d'établissement ou l'établissement n'est enregistrée dans la base de données internationale. L'enquête TALIS ne s'intéresse pas aux données individuelles mais à celles relatives aux systèmes éducatifs uniquement.

L'échantillonnage est nominatif

Collecter des données représentatives de la population d'enseignants ne peut se faire par un « micro-trottoir »; cela nécessite un échantillonnage d'écoles et d'enseignants selon une procédure stricte, mise en œuvre par un organisme international certifié. Les écoles sont tirées au sort tout en respectant la diversité de celles-ci (réseaux, filières, taille...) et ensuite des enseignants au sein des écoles sélectionnées. Un enseignant ne peut pas remplacer un autre. L'échantillonnage est donc nominatif.

Pour organiser l'étude, l'aSPe a accès aux coordonnées des écoles et des enseignants sélectionnés. Un système informatisé permet de suivre la participation durant la période de collecte mais personne n'est en mesure de lier les données collectées aux participants eux-mêmes. En fin de collecte, le fichier reprenant les coordonnées des établissements et des enseignants est automatiquement détruit.

Contacts :

Centre national responsable du projet pour la FW-B

Service d'analyse des Systèmes et des Pratiques d'enseignement (aSPe)

Université de Liège

17, place Delcour, Bât L1

B-4000 Liège

talis@ulg.ac.be

04/366 92 04 ou 04/366 94 65

Pour plus d'informations :

www.talis-fw.be

www.oecd.org/edu/school/talis.htm