


PORTRAIT D'INTERVENTIONS FAVORISANT L'ADOPTION D'UN MODE DE VIE PHYSIQUEMENT ACTIF EN CONTEXTE SCOLAIRE AU CANADA

Marie-Maude Dubuc, Sylvie Beaudoin, Félix Berrigan, Sylvain Turcotte



Chaire de recherche Kino-Québec sur l'adoption d'un mode de vie physiquement actif en contexte scolaire

 11^e biennale de l'ARIS



Faculté des sciences de l'activité physique



La situation actuelle au Canada

- Effervescence dans la mise en place d'interventions favorisant l'adoption d'un mode de vie physiquement actif en contexte scolaire
- **Politique canadienne du sport** (Gouvernement du Canada, 2012)
 - Jeunes d'âge scolaire
- **2 projets de recherche**
 - Québec
 - Nouveau-Brunswick

11^e biennale de l'ARIS – Liège, Belgique – Février 2020



La situation actuelle au Québec



Politique de l'activité physique, du sport et du loisir « *Au Québec, on bouge!* » (2017)



Plan stratégique 2017-2022 du ministère de l'Éducation et de l'Enseignement supérieur (2018)



Politique gouvernementale de prévention en santé (2016)

POLITIQUE DE LA RÉUSSITE ÉDUCATIVE



Politique de la réussite éducative (2017)



Mesure 15023 (Primaire) « À l'école, on bouge! » (2017)

Mesure 15028 (Secondaire) « Activités parascolaires au secondaire » (2019)

11^e biennale de l'ARIS – Liège, Belgique – Février 2020



Objectif de l'étude

➤ Identifier

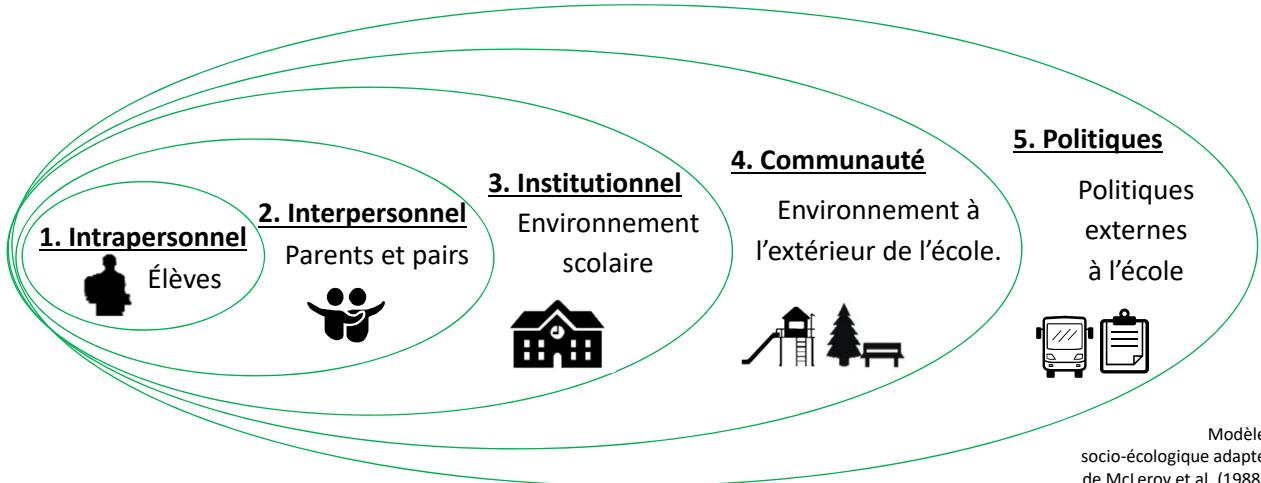
- 1) les facteurs facilitants
- 2) les barrières
- 3) les besoins
- 4) les priorités

des **intervenants** et des **élèves** des écoles secondaires en lien avec la mise en place d'interventions visant à favoriser la pratique d'activités physiques des élèves en milieu scolaire.

11^e biennale de l'ARIS – Liège, Belgique – Février 2020



Facteurs facilitants et obstacles visant l'intégration de l'activité physique au secondaire



11^e biennale de l'ARIS – Liège, Belgique – Février 2020



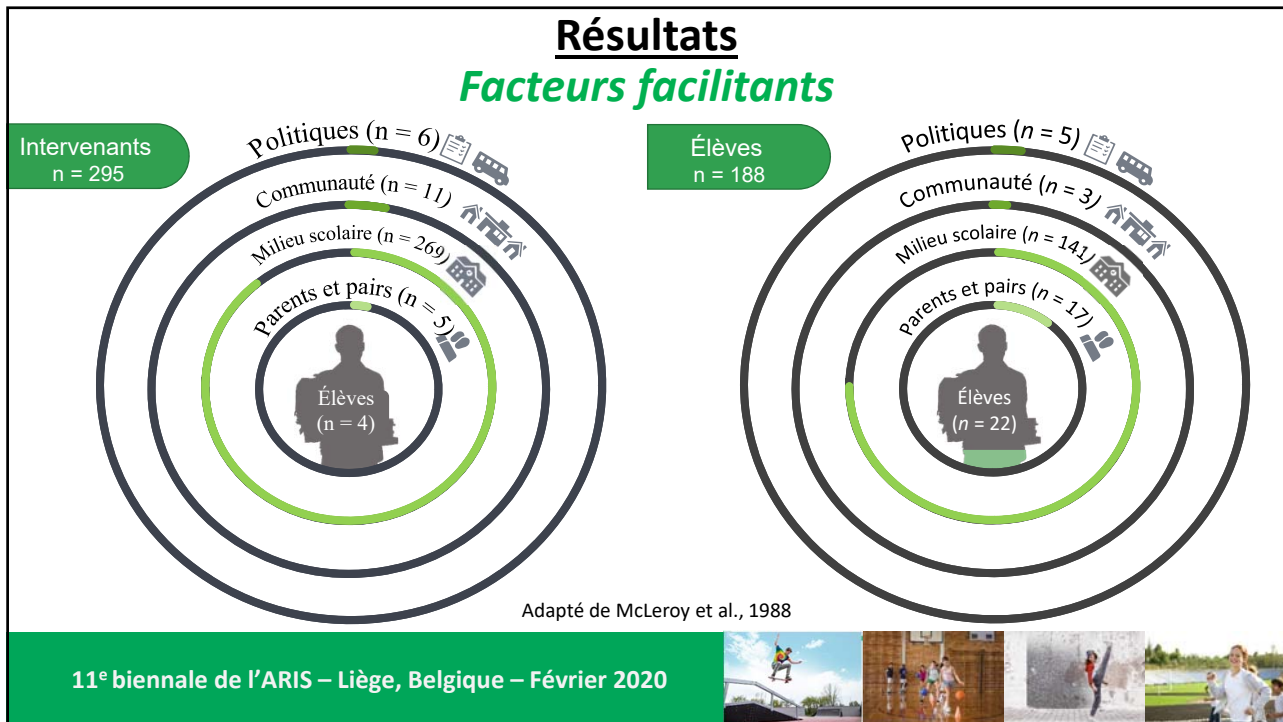
Méthodologie

Vue d'ensemble

- **1^{er} temps : Intervenants scolaires**
 - 1) Entrevues individuelles (n = 66)
 - 2) Groupes de discussion (n = 23)
- **2^e temps : Élèves**
 - 1) Questionnaires en ligne (n = 139)
 - 2) Groupes de discussion (n = 100)

11^e biennale de l'ARIS – Liège, Belgique – Février 2020



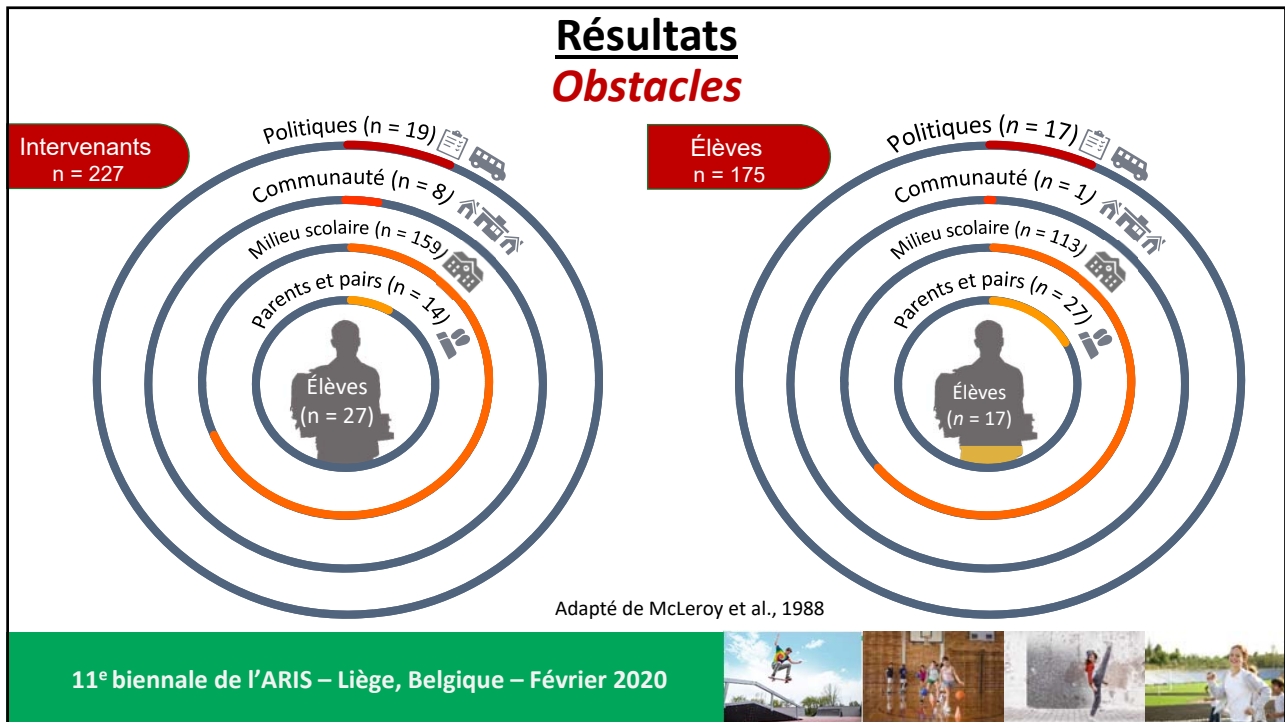


Résultats

Facteurs facilitants

Intervenants n = 295		Éèves n = 188	
Top 5		Top 5	
1	Présence à l'école de programmes axés sur la pratique d'activités physiques	1	Présence à l'école de programmes axés sur la pratique d'activités physiques
	n = 101		n = 36
2	Infrastructures sportives en quantité suffisante, de qualité et accessibles	2	Bonne diversité des activités physiques dans les cours d'éducation physique et en parascolaire
	n = 46		n = 23
3	Degré d'implication élevé dans les initiatives de la part des intervenants scolaires	3	Infrastructures sportives en quantité suffisante, de qualité et accessibles
	n = 34		n = 20
4	Matériel sportif de qualité, en quantité suffisante, accessible et spécialisé	4	Degré d'implication élevé dans les initiatives de la part des intervenants scolaires
	n = 24		n = 17
5	Leadership significative de la direction d'école	5	Intervention caractérisée par une bonne communication, par l'encouragement et par la valorisation de l'effort et de la persévérance
	n = 17		n = 16

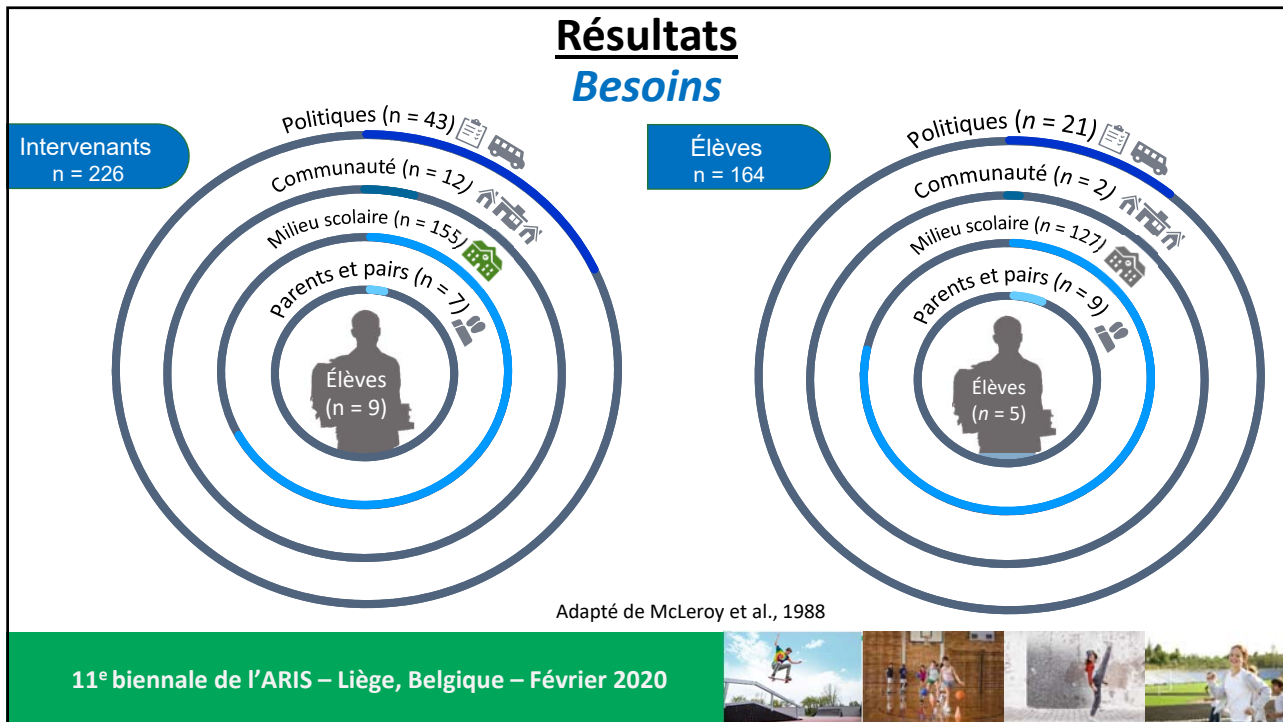
11^e biennale de l'ARIS – Liège, Belgique – Février 2020



Résultats Obstacles

Intervenants n = 227			Élèves n = 175		
Top 5			Top 5		
1	Infrastructures sportives en quantité insuffisante et désuètes	 n = 54	1	Infrastructures sportives en quantité insuffisante, désuètes et peu accessibles	 n = 17
2	Problématiques liées au transport scolaire	 n = 15	2	Quantité insuffisante de cours d'éducation physique	 n = 10
3	Manque de collaboration des parents	 n = 12	3	Matériel sportif désuet et en quantité insuffisante	 n = 13
4	Manque de connaissances et/ou de compétences des intervenants	 n = 11	4	Temps pour l'activité physique restreint dû au volume élevé de devoirs et d'étude et au court temps pour dîner	 n = 10
4	Difficultés dans l'organisation de la grille-matière	 n = 11	5	Transport scolaire peu disponible	 n = 7
5	Faible intérêt manifesté par les élèves	 n = 10			

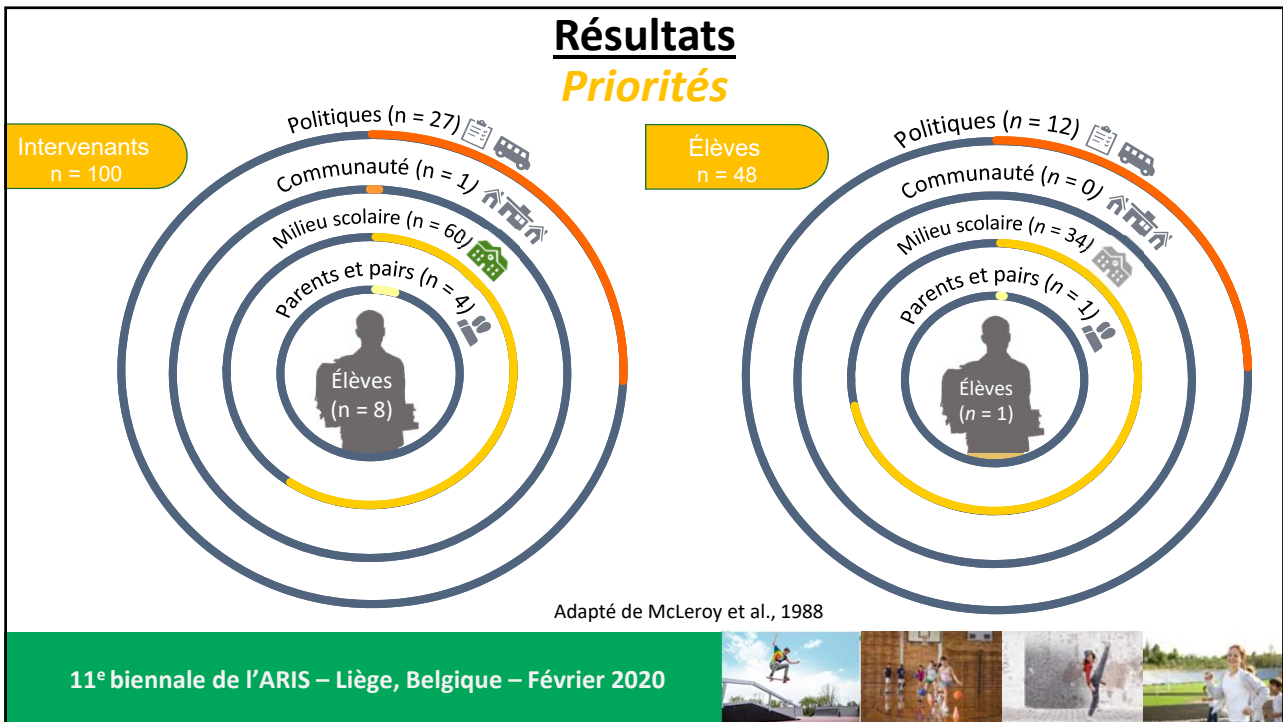
11^e biennale de l'ARIS – Liège, Belgique – Février 2020



Résultats Besoins

Intervenants n = 226	Élèves n = 164
Top 5	Top 5
1 Améliorer la quantité, la qualité et l'accessibilité des infrastructures sportives n = 36	1 Augmenter le temps prescrit pour l'éducation physique n = 14
2 Bénéficier de politiques externes favorables à la pratique régulière d'activités physiques n = 25	2 Augmenter le temps alloué à la pratique d'activités physiques par école n = 9
3 Bénéficier d'une plus grande quantité de matériel sportif de qualité n = 24	3 Bénéficier d'un plus grand nombre d'infrastructures sportives de qualité n = 8
4 Accorder des libérations de tâches aux intervenants scolaires n = 12	3 Diversifier davantage les activités physiques offertes en parascolaire n = 8
Améliorer les partenariats avec la communauté n = 12	4 Être à l'écoute des besoins des élèves n = 7
5 Faciliter le transport scolaire n = 10	5 Bénéficier d'une plus grande quantité de matériel sportif de qualité n = 6

11^e biennale de l'ARIS – Liège, Belgique – Février 2020



Résultats Priorités

Intervenants
n = 100

Élèves
n = 48

Top 4		Top 5	
1	Bénéficier de politiques externes favorables à la pratique régulière d'activités physiques n = 14	1	Augmenter le temps prescrit pour l'éducation physique n = 9
2	Améliorer la quantité et la qualité des infrastructures sportives n = 12	2	Améliorer la quantité des infrastructures sportives n = 6
3	Bénéficier d'un leadership significatif de la direction et de l'équipe-école n = 10	3	Réduire les coûts d'accessibilité aux programmes sportifs n = 4
4	Susciter l'intérêt des élèves pour la pratique régulière d'activités physiques n = 5	4	Faciliter le transport scolaire n = 3
	Faciliter le transport scolaire n = 5	5	Diversifier davantage les activités physiques et sportives offertes dans les cours d'éducation physique et en parascolaire n = 4

11^e biennale de l'ARIS – Liège, Belgique – Février 2020

Résultats

Intervenants - Groupe de discussion

PRIORITÉS

École A

1. Diversifier les activités physiques et sportives offertes en parascolaire
2. Assouplir la grille-matière et les parcours académiques
3. Augmenter les heures d'éducation physique et à la santé pour tous ←

École B

1. Sensibiliser les milieux à l'impact de la pratique d'activités physiques sur la réussite scolaire
2. Augmenter le temps alloué à l'éducation physique et à la santé dans la grille matière ←
3. Reconnaître l'implication des enseignants

École C

1. Faciliter le transport scolaire
2. Assurer la relève d'intervenants provenant de la communauté
3. Améliorer les infrastructures

École D

1. Ajouter une volonté politique et une équipe école qui priorisent la pratique régulière d'AP
2. Ajouter des périodes d'activités physiques et sportives à la grille-matière ←
3. Améliorer les infrastructures

11^e biennale de l'ARIS – Liège, Belgique – Février 2020



Quelques constats

- **Augmentation du temps prescrit en éducation physique prioritaire**
 - 3 des 4 groupes de discussion *Intervenants*
 - 14 des 16 groupes de discussion *Élèves*
- **Niveau institutionnel = le niveau le plus nommé**
- **Nature des besoins prioritaires = propre à chacune des écoles**
 - Dépendante des caractéristiques du milieu

11^e biennale de l'ARIS – Liège, Belgique – Février 2020



Conclusion

- **Variété de facteurs facilitants, obstacles, besoins et priorités identifiés par les intervenants scolaires et les élèves**
- **Distinctions importantes entre la vision des élèves et celle des intervenants scolaires**
- **Implication des élèves dans la l'élaboration et la mise en œuvre d'interventions visant l'adoption ou le maintien de leur propre pratique régulière d'activités physiques**

11^e biennale de l'ARIS – Liège, Belgique – Février 2020



Des questions, commentaires ou réflexions?



marie-maude.dubuc@usherbrooke.ca

11^e biennale de l'ARIS – Liège, Belgique – Février 2020



Méthodologie

Intervenants scolaires (entrevues individuelles)

- 16 écoles secondaires
- 15 commissions scolaires
- 10 régions administratives de la province
- Contextes scolaires variés
 - Rang décile de l'indice de milieu socio-économique de ces établissements varie de 1 à 9
 - Écoles de petite, moyenne, grande et très grande taille au sein de l'échantillon

11^e biennale de l'ARIS – Liège, Belgique – Février 2020



Méthodologie

Intervenants scolaires (groupes de discussion)

- 4 écoles secondaires
- 4 commissions scolaires
- 4 régions administratives de la province
- Contextes scolaires variés
 - Rang décile de l'indice de milieu socio-économique de ces établissements varie de 1 à 8
 - Écoles de petite et de grande taille au sein de l'échantillon

11^e biennale de l'ARIS – Liège, Belgique – Février 2020



Méthodologie

Élèves (questionnaires et groupes de discussion)

- 4 écoles secondaires
- 4 commissions scolaires
- 4 régions administratives de la province
- Contextes scolaires variés
 - Rang décile de l'indice de milieu socio-économique de ces établissements varie de 1 à 8
 - Écoles de petite et de grande taille au sein de l'échantillon

11^e biennale de l'ARIS – Liège, Belgique – Février 2020

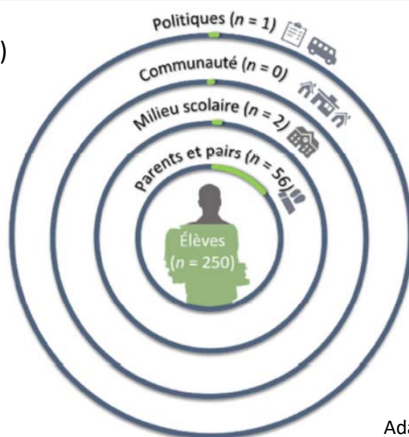


Résultats

Élèves - Questionnaires

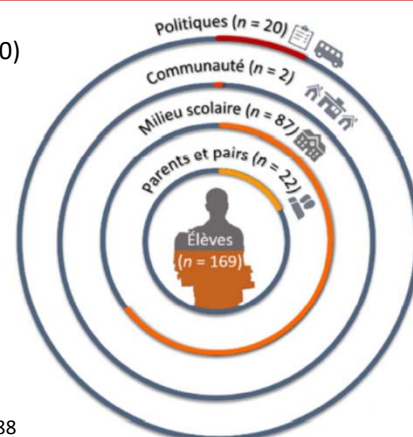
Qu'est-ce qui te motive le plus à pratiquer des activités physiques (maximum 3)?

(n = 309)



Qu'est-ce qui t'empêche le plus de pratiquer des activités physiques (maximum 3)?

(n = 300)



Adapté de McLeroy et al., 1988

11^e biennale de l'ARIS – Liège, Belgique – Février 2020



Écoles et communautés en santé en Acadie 



ROGER G. LeBLANC, Ph.D.
Vicky Bouffard-Levasseur
Horia Daniel Iancu
École de kinésiologie et de loisir

Faculté des sciences de la santé
et des services communautaires
Université de Moncton
Nouveau-Brunswick (en Acadie) CANADA

11^e BIENNALE ARIS
25 – 28 février 2020
Université de Liège

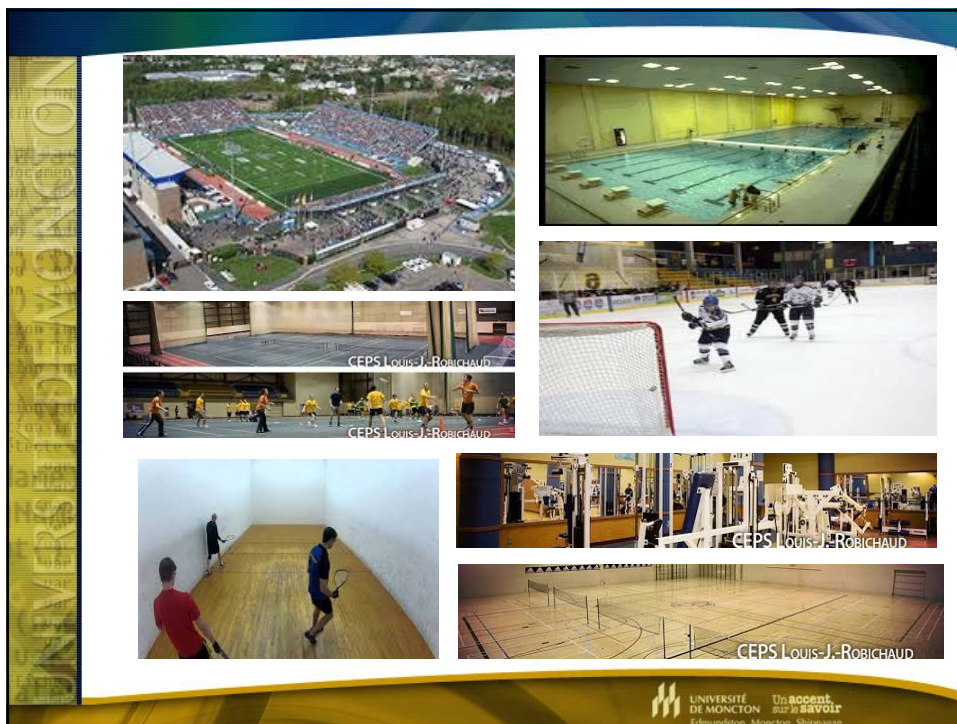
L'Acadie 

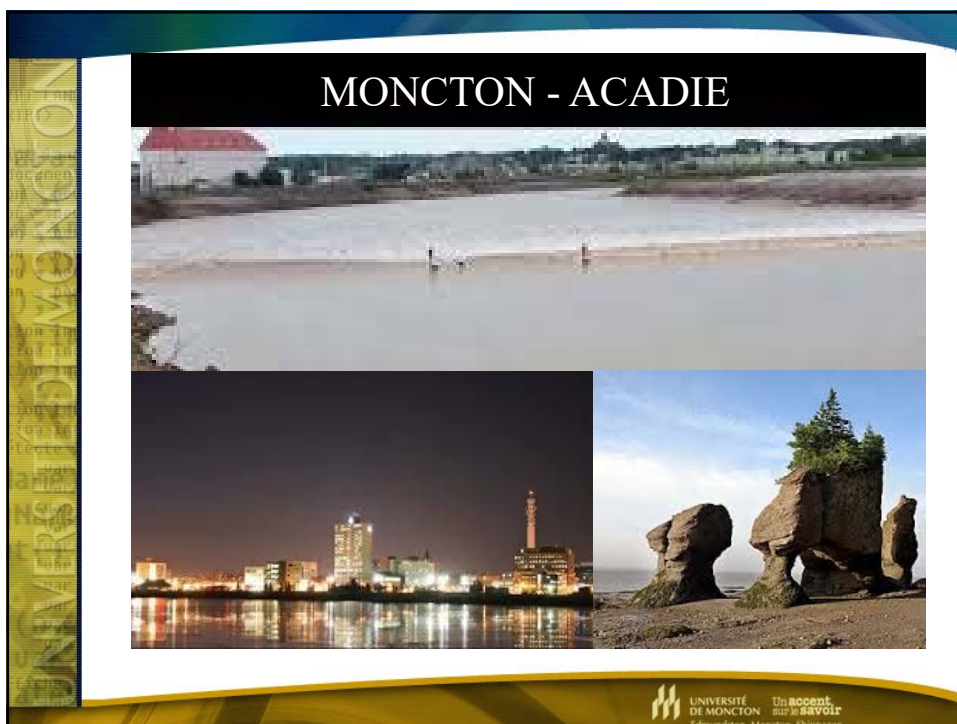



CANADA
QUÉBEC
Montréal
Ottawa
NOUVEAU-BRUNSWICK
Edmundston
Shippagan
Moncton
ÎLE-DU-PRINCE-ÉDOUARD
NOUVELLE-ÉCOSSE
TERRE-NEUVE

ÉTATS-UNIS
Boston
New York



Océan Atlantique











Deux notions à retenir

1. La stratégie communautaire MOMENTA
2. L'approche 30-30-30 en milieu scolaire



La stratégie MOMENTA



... est une stratégie communautaire fondée sur des actions mesurables pour la population entière

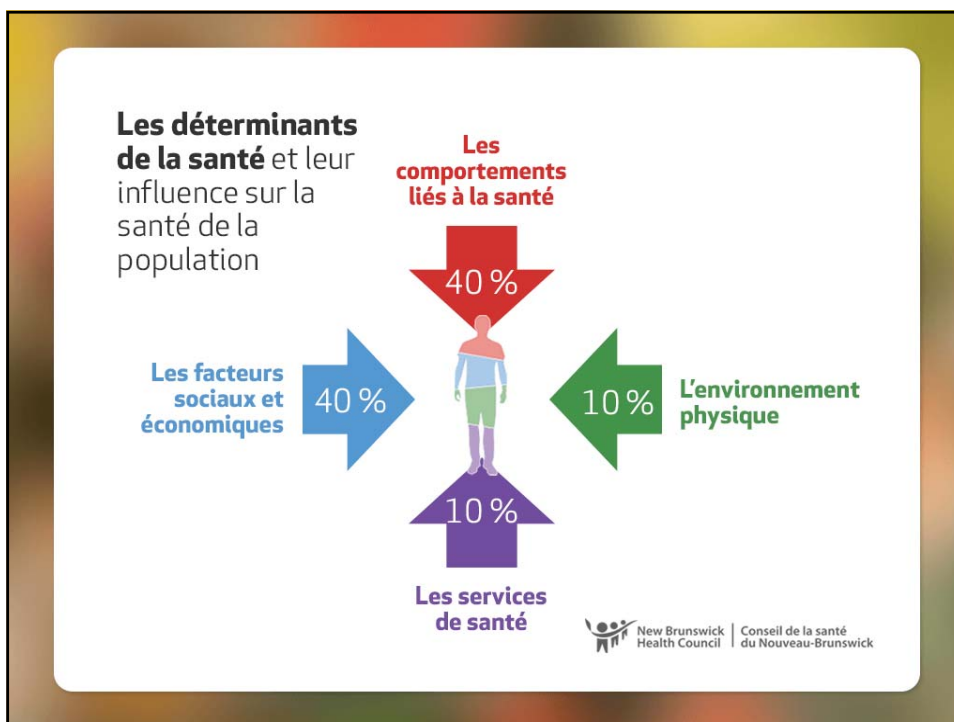
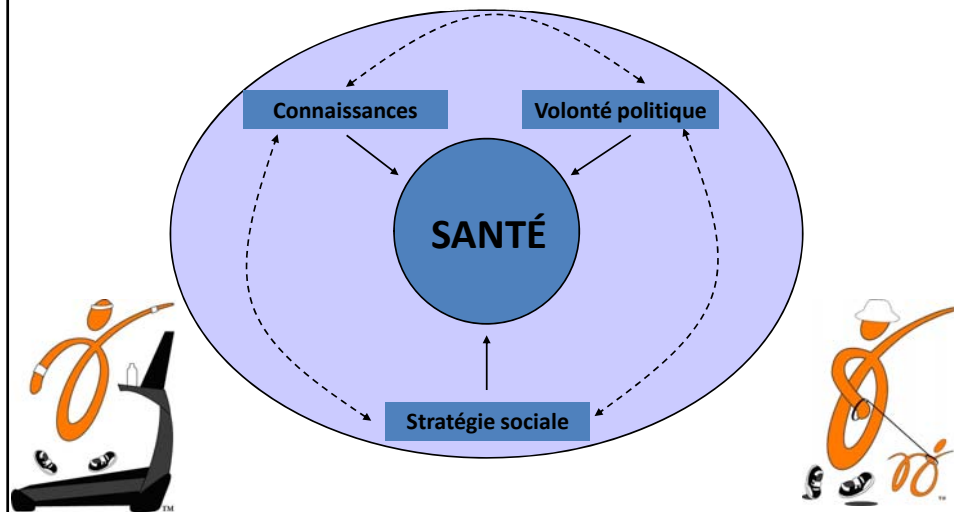


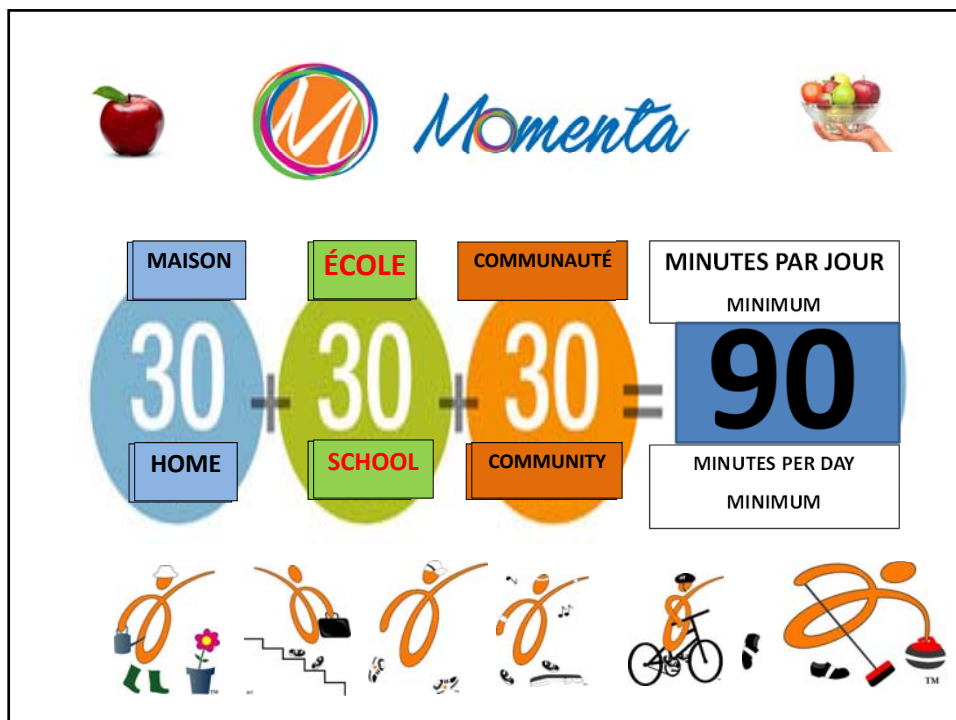








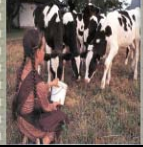












Modèle de promotion de la santé publique

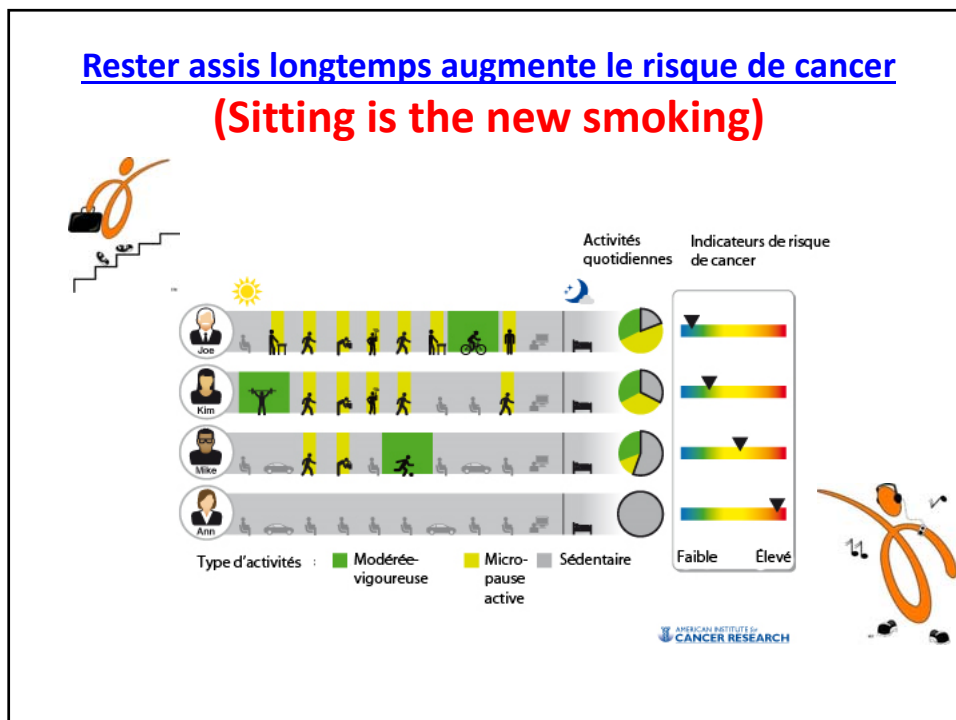
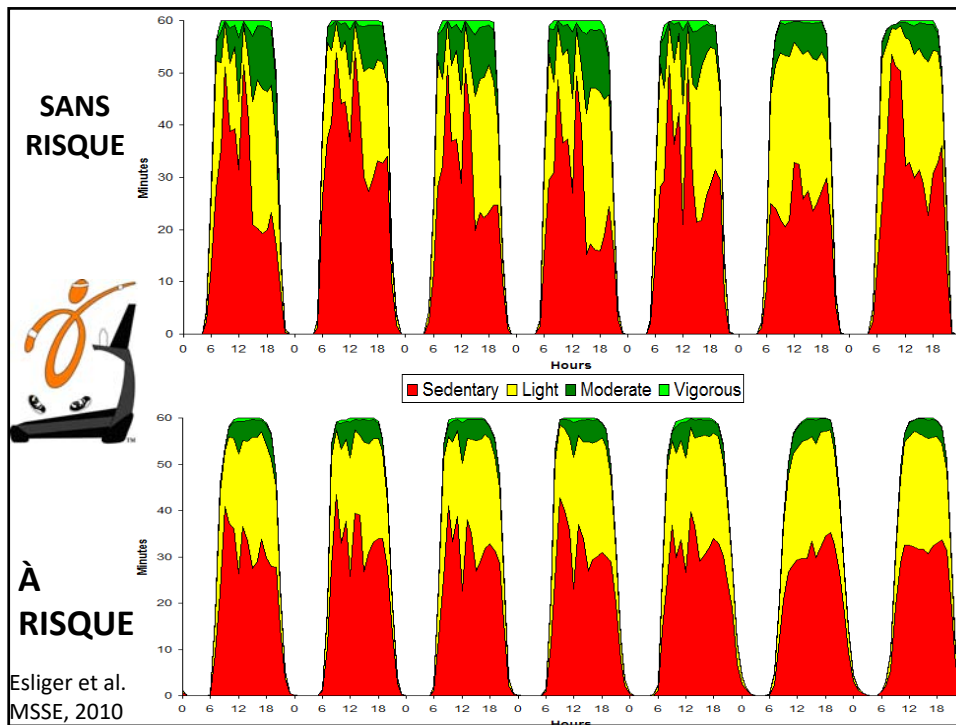
Cadres théoriques:

interventionniste, auto-détermination et socio-écologique





 MODE DE VIE Traditionnel VS Contemporain			
		Déplacements	 
		Tâches ménagères	 
		Sports	 
		Loisirs	 



À PARTIR DES PROFILES COMMUNAUTAIRES ... <https://csnb.ca/>



Point de départ des habitudes de vie (ESCC, 2010)



RÉSULTATS MESURABLES



Objectifs	Accompagner les gens	
	Pré	Post
Manger sainement	45 %	53 %
Réduire l'inactivité (sédentarisme)	41 %	48 %
Inciter la famille, les amis et les collègues à faire de l'activité physique	37 %	39 %
Créer des occasions pour que la famille fasse de l'activité physique ensemble	33 %	41 %
Réduire le temps passé devant l'écran (soi-même et ses enfants)	32 %	36 %
Obtenir de l'information sur la santé, les loisirs et la nutrition	31 %	36 %
Visiter une installation récréative	26 %	29 %
Revendiquer des possibilités d'activité physique dans la communauté	23 %	26 %
Communiquer avec un service des loisirs, un club d'âge d'or, un centre de conditionnement ou un autre fournisseur de services	17 %	20 %
Arrêter de fumer	12 %	15 %
Acheter des vêtements ou du matériel pour faire de l'activité physique	9 %	12 %

Classe	Matin	Après-midi	Soir	Week-end	Classe	Matin	Après-midi	Soir	Week-end
CP	1	1	1	1	1	1	1	1	1
CE1	1	1	1	1	1	1	1	1	1
CE2	1	1	1	1	1	1	1	1	1
CE3	1	1	1	1	1	1	1	1	1
CE4	1	1	1	1	1	1	1	1	1
CE5	1	1	1	1	1	1	1	1	1
CM1	1	1	1	1	1	1	1	1	1
CM2	1	1	1	1	1	1	1	1	1
CM3	1	1	1	1	1	1	1	1	1
CM4	1	1	1	1	1	1	1	1	1
CM5	1	1	1	1	1	1	1	1	1
6ème	1	1	1	1	1	1	1	1	1
7ème	1	1	1	1	1	1	1	1	1
8ème	1	1	1	1	1	1	1	1	1
9ème	1	1	1	1	1	1	1	1	1
10ème	1	1	1	1	1	1	1	1	1
11ème	1	1	1	1	1	1	1	1	1
12ème	1	1	1	1	1	1	1	1	1
Total	12	12	12	12	12	12	12	12	12



Pourquoi le 30-30-30 à l'école?



- ✓ améliore la santé générale de façon dramatique
- ✓ diminue le niveau de stress à l'école et à la maison
- ✓ provoque moins de cas de dépression
- ✓ diminue les taux d'absentéisme et de présentéisme
- ✓ génère un plus haut taux d'énergie et de concentration
- ✓ augmente la productivité, la créativité et l'innovation

+++++

- ✓ n'est pas néfaste aux autres matières de base (fr, math, sc.)
- ✓ économise 1 000 € / an par enfant à l'âge adulte RSI 4 à 1

Merci de votre présence Questions? Commentaires?

- roger.g.leblanc@umoncton.ca
- 1-506-858-4967



UNIVERSITÉ DE MONCTON
CAMPUS DE MONCTON



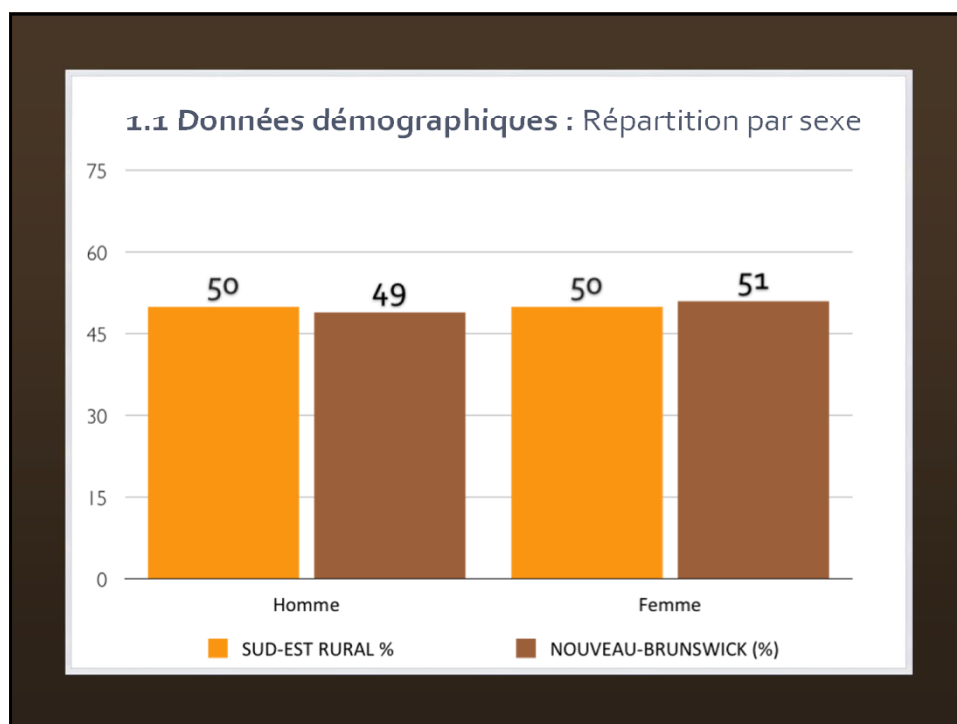
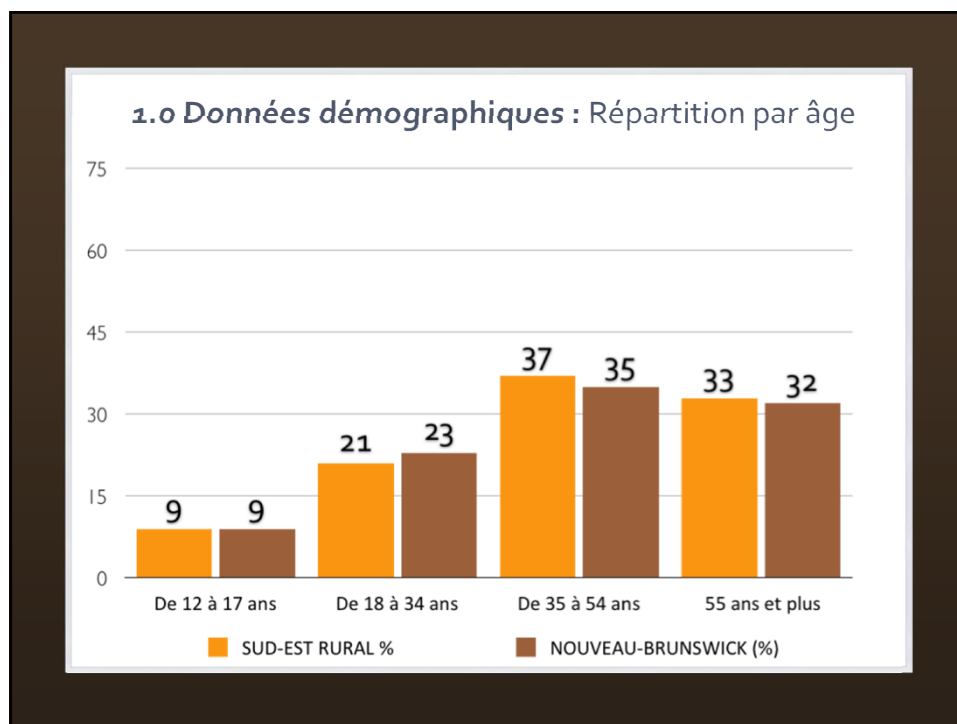
Faculté des sciences de la santé
et des services communautaires
École de kinésiologie et de loisir

UNIVERSITÉ DE MONCTON *Un accent sur le savoir*
Edmundston Moncton Shippagan

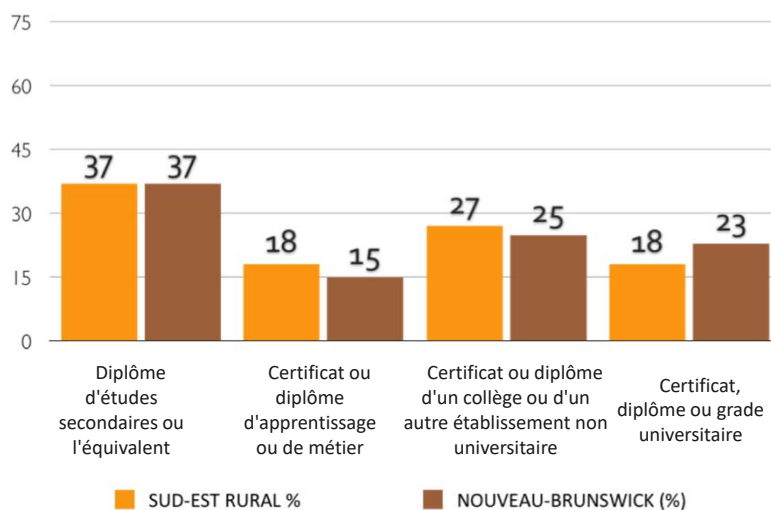
Exemple du SUD-EST RURAL



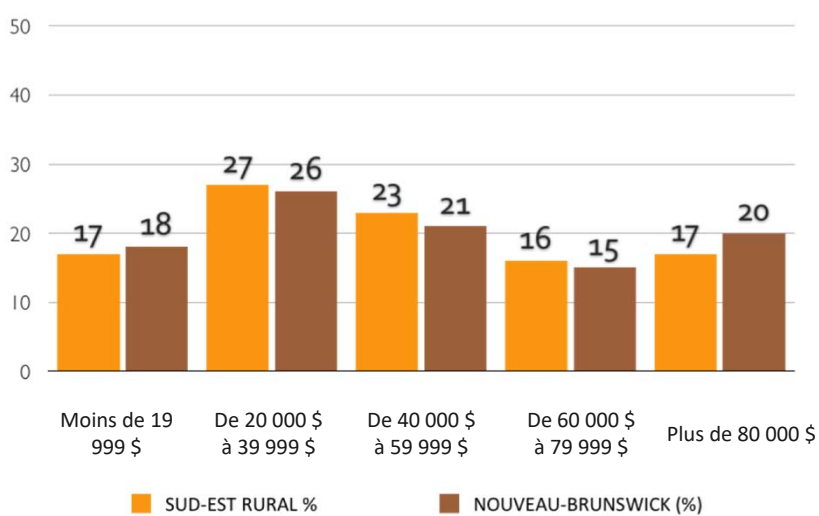
Données démographiques

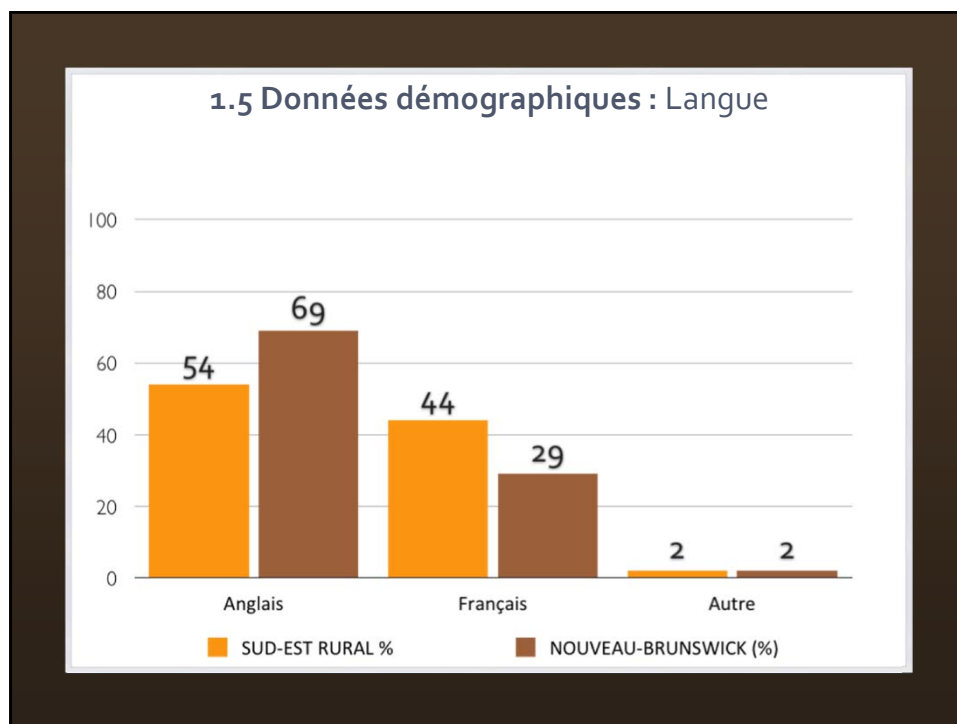


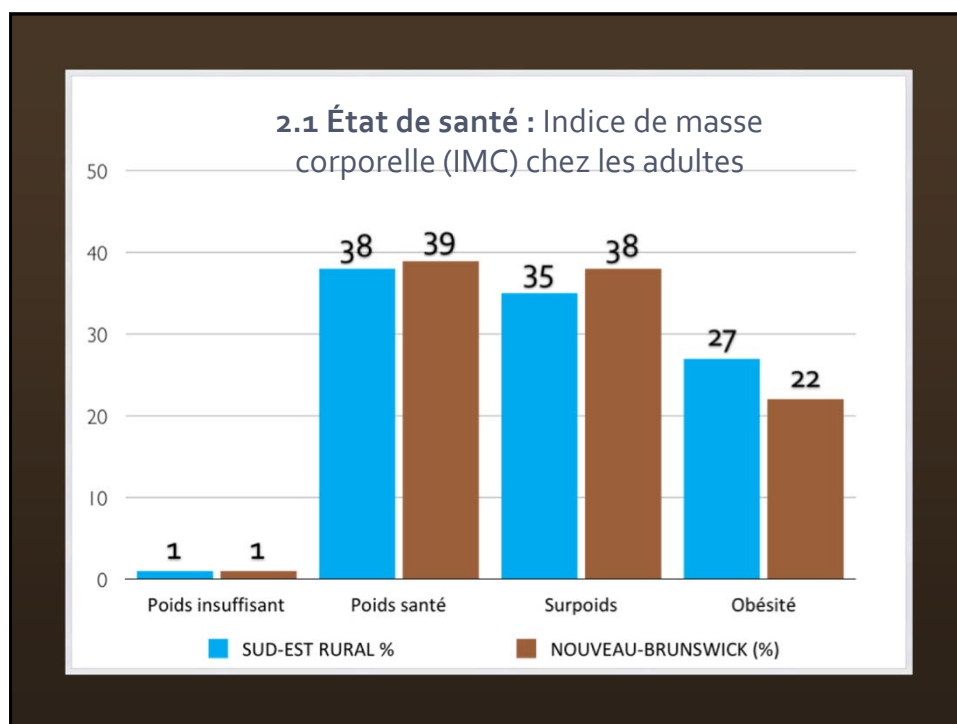
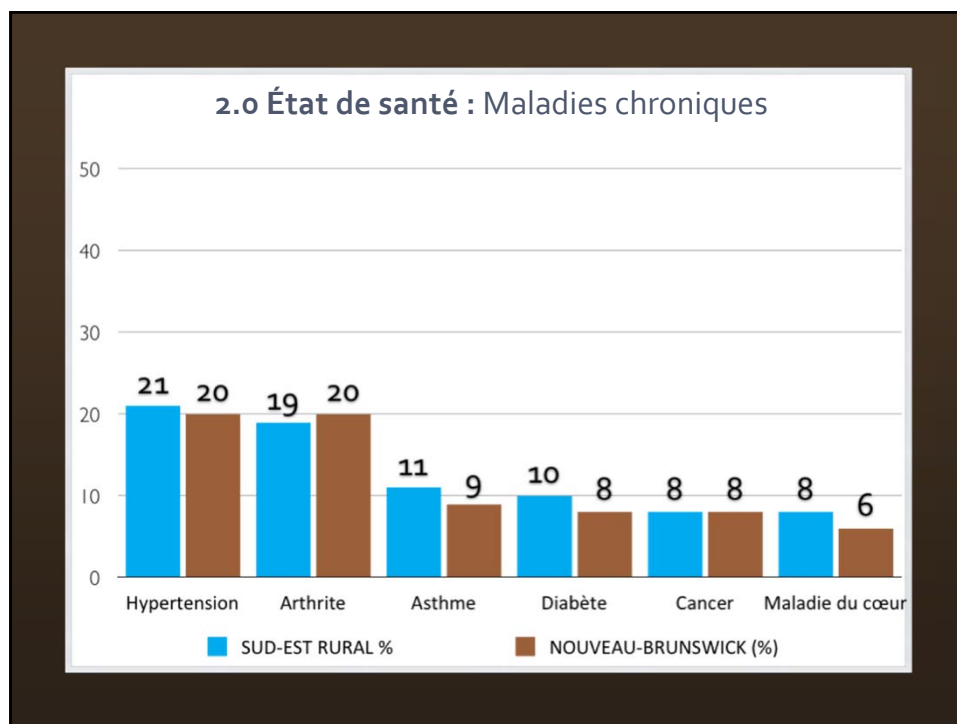
1.3 Données démographiques : Études

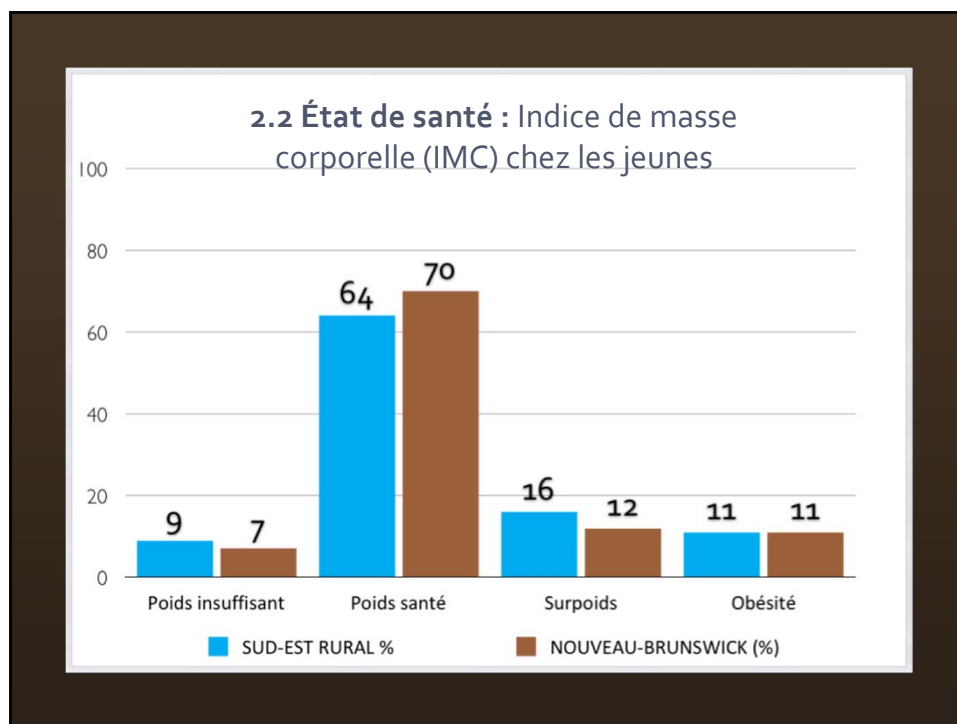


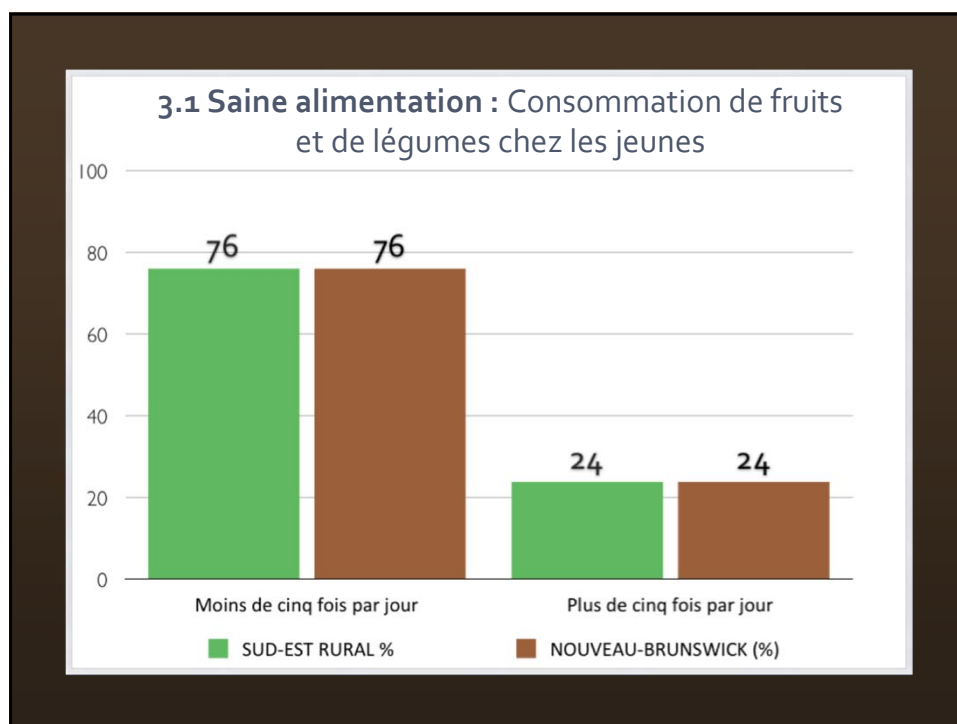
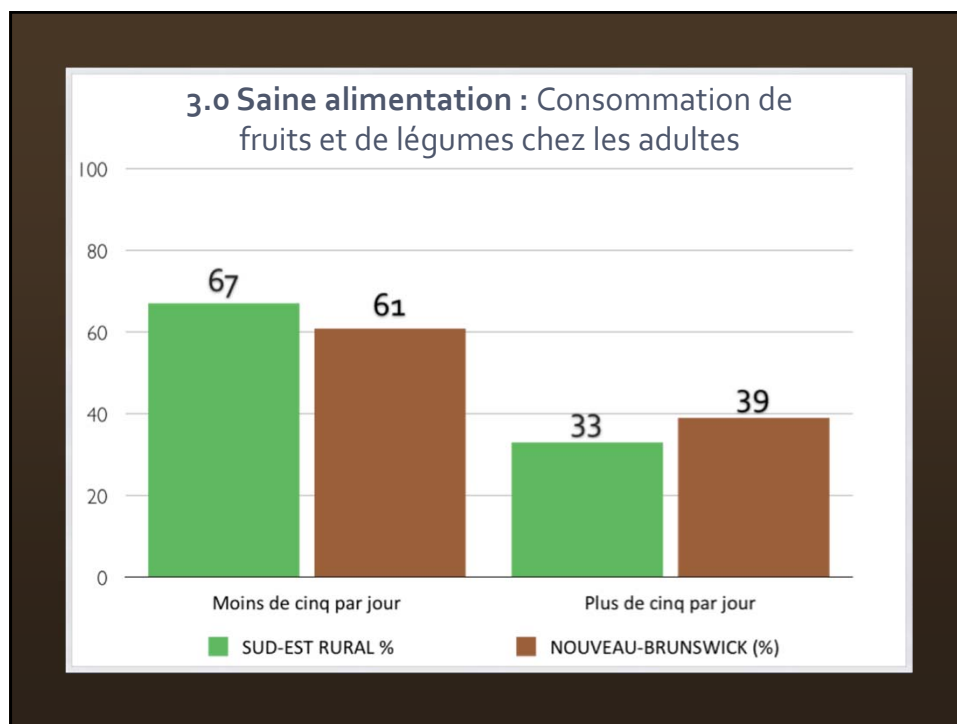
1.4 Données démographiques : Revenu du ménage

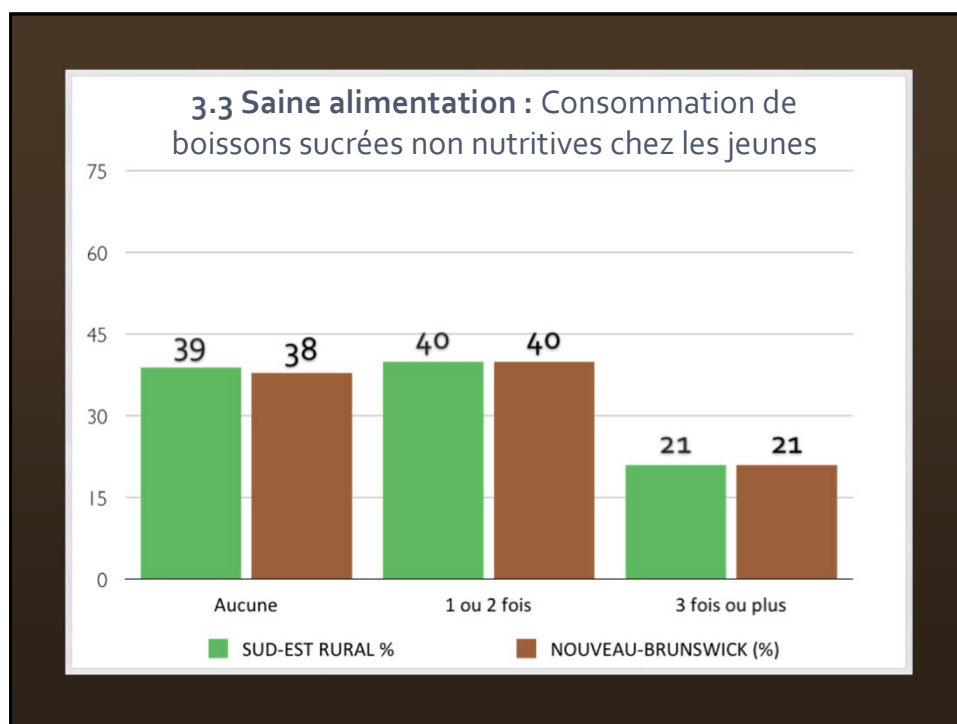
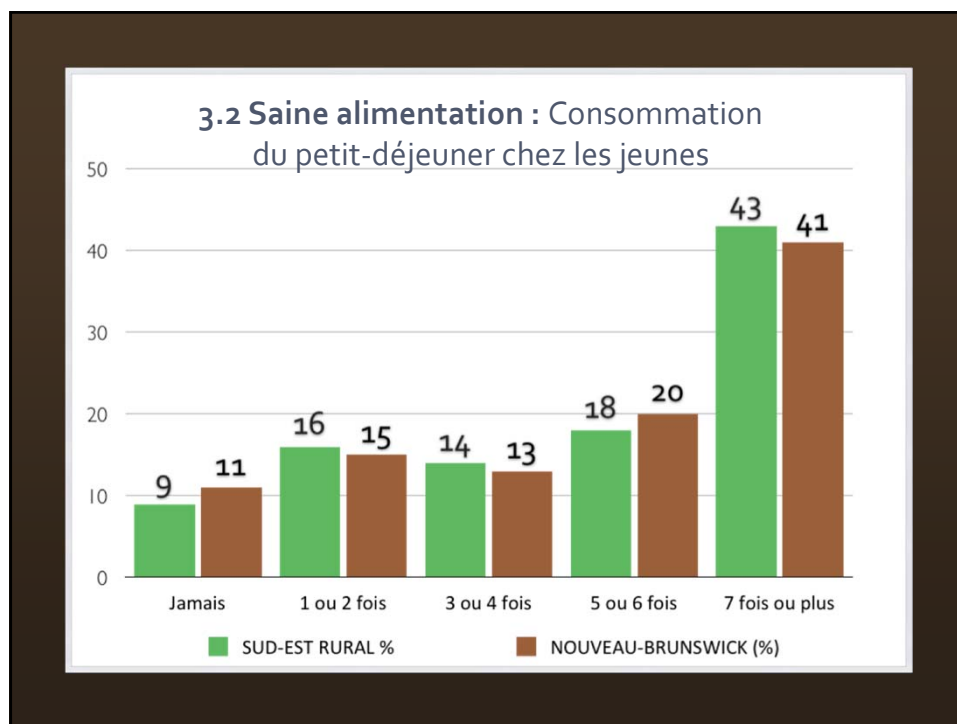


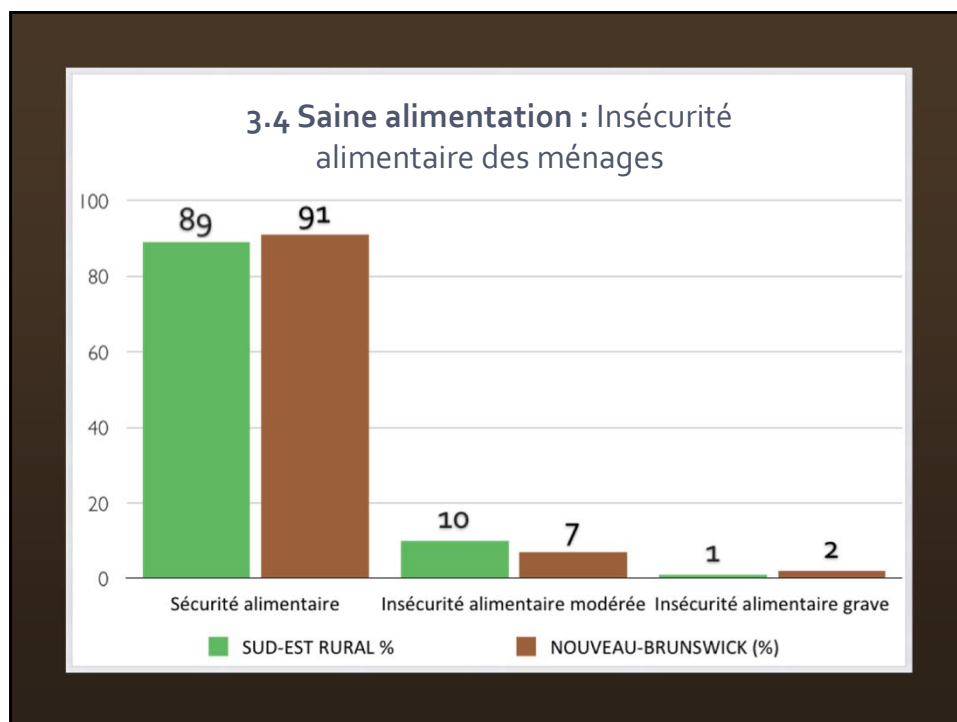








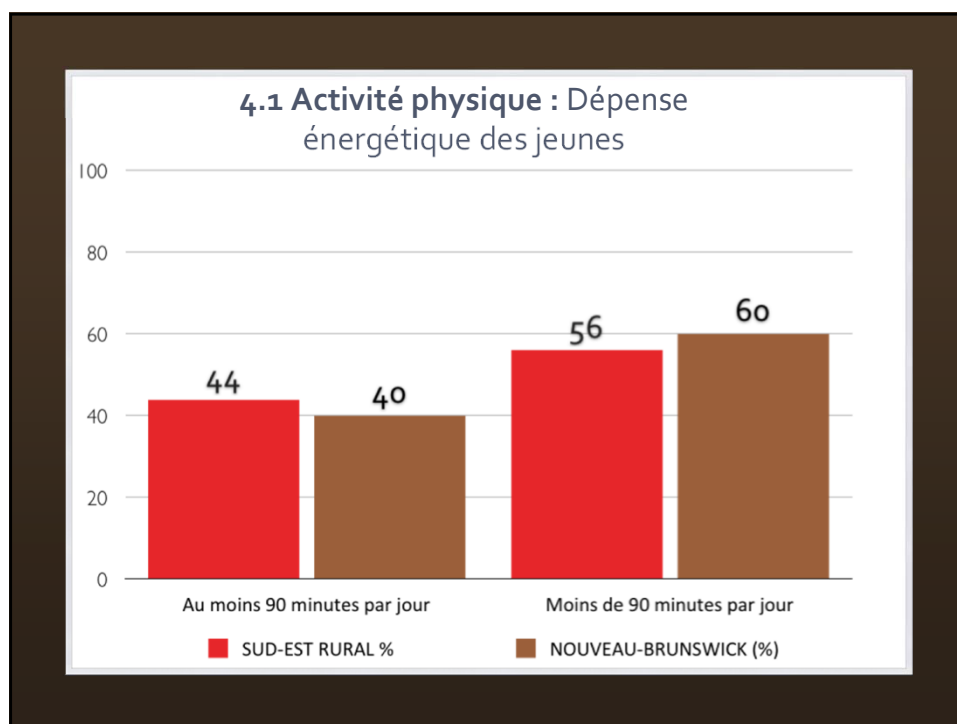
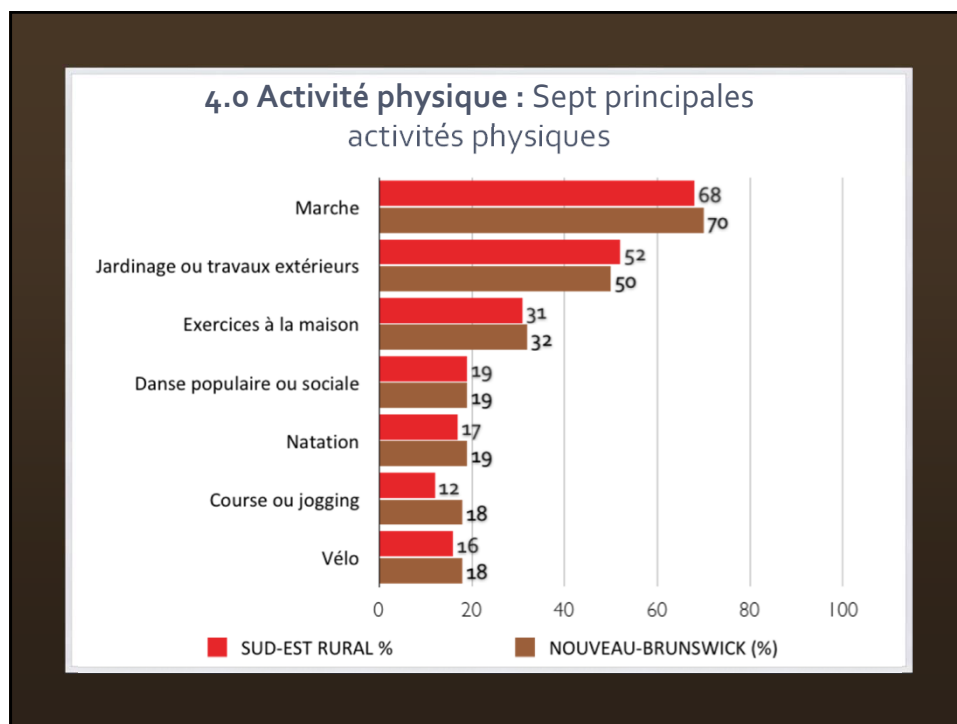


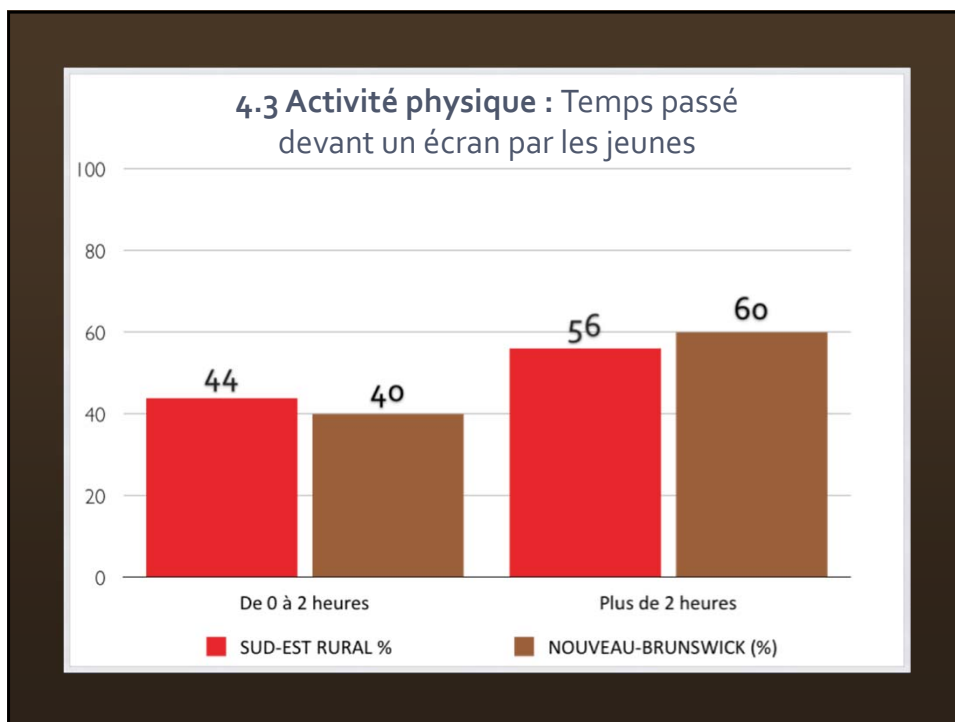
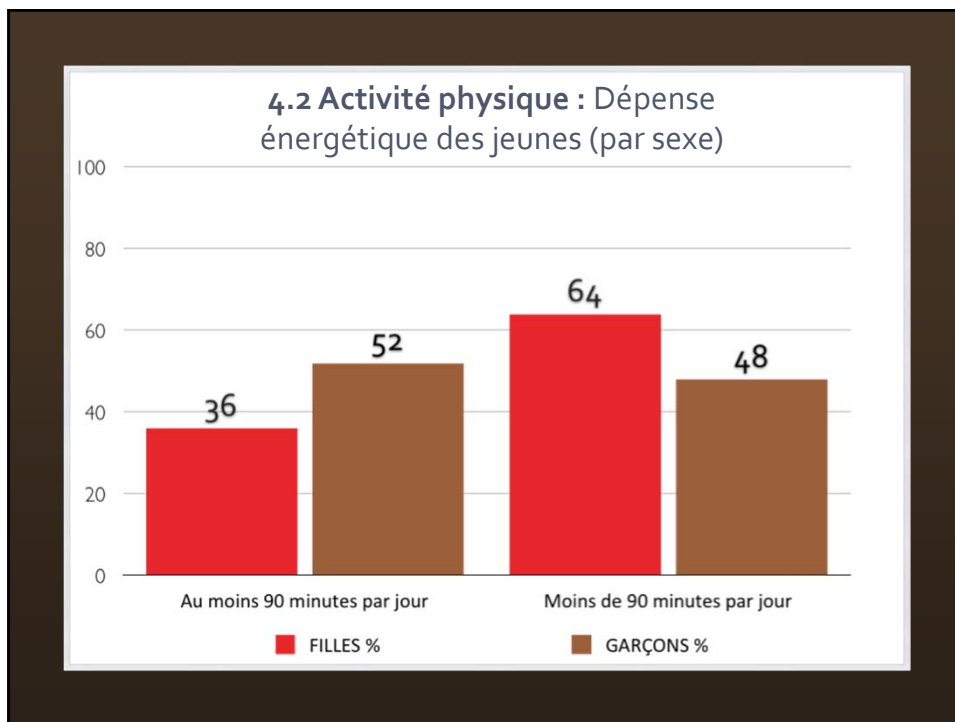


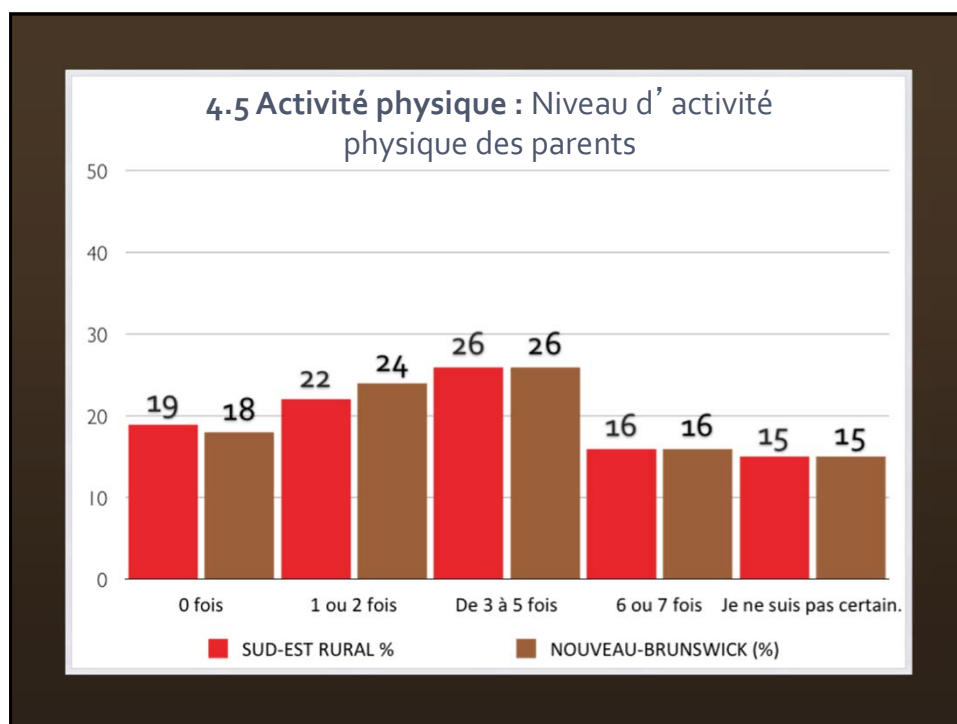
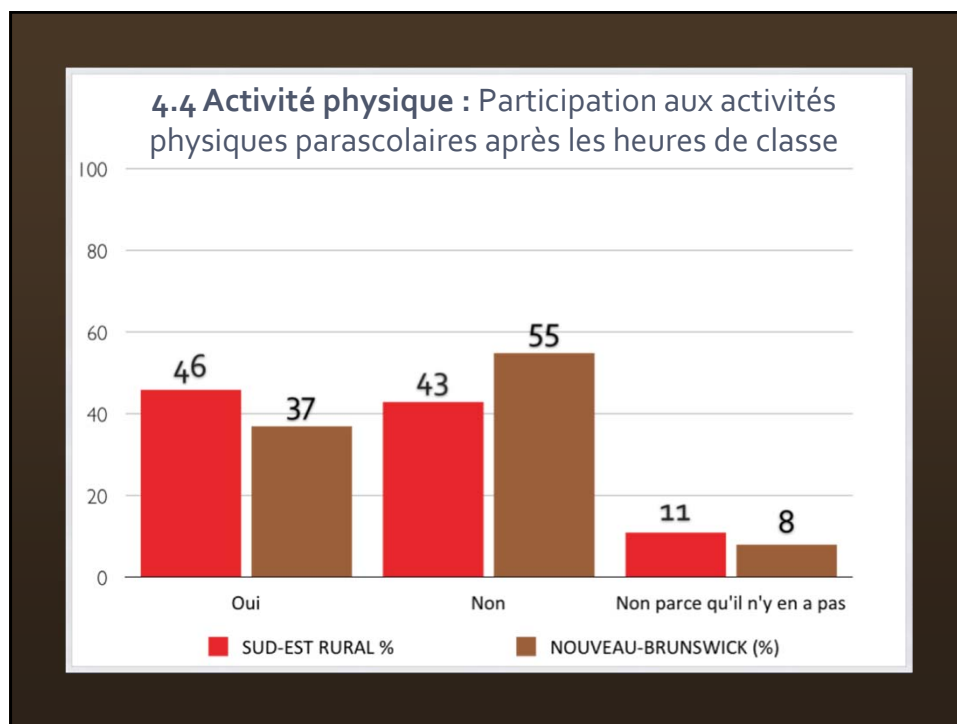
SUD-EST RURAL

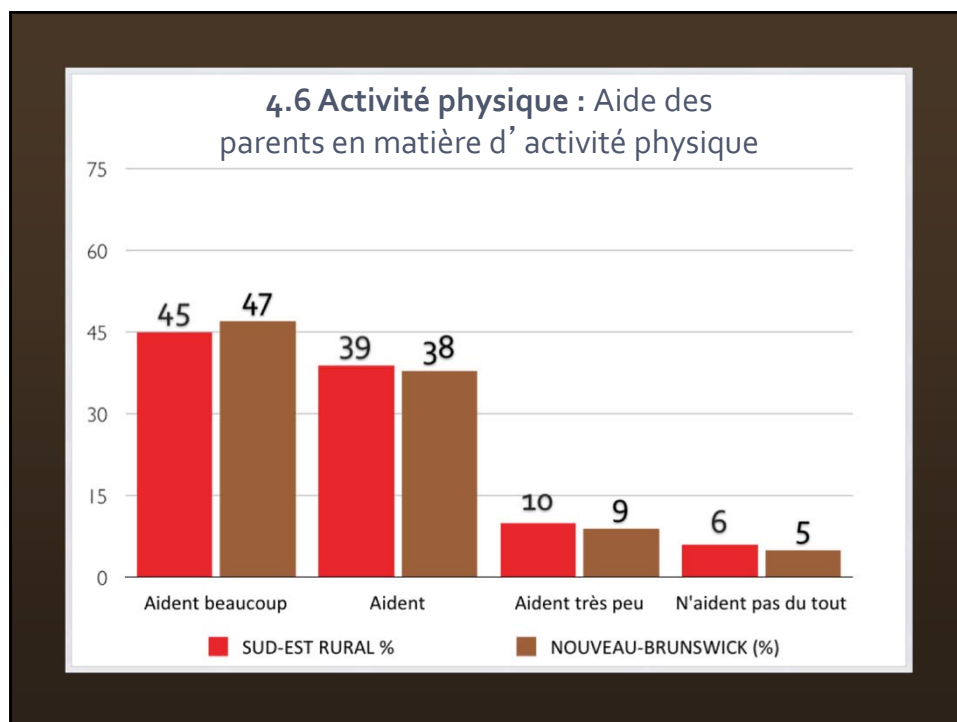


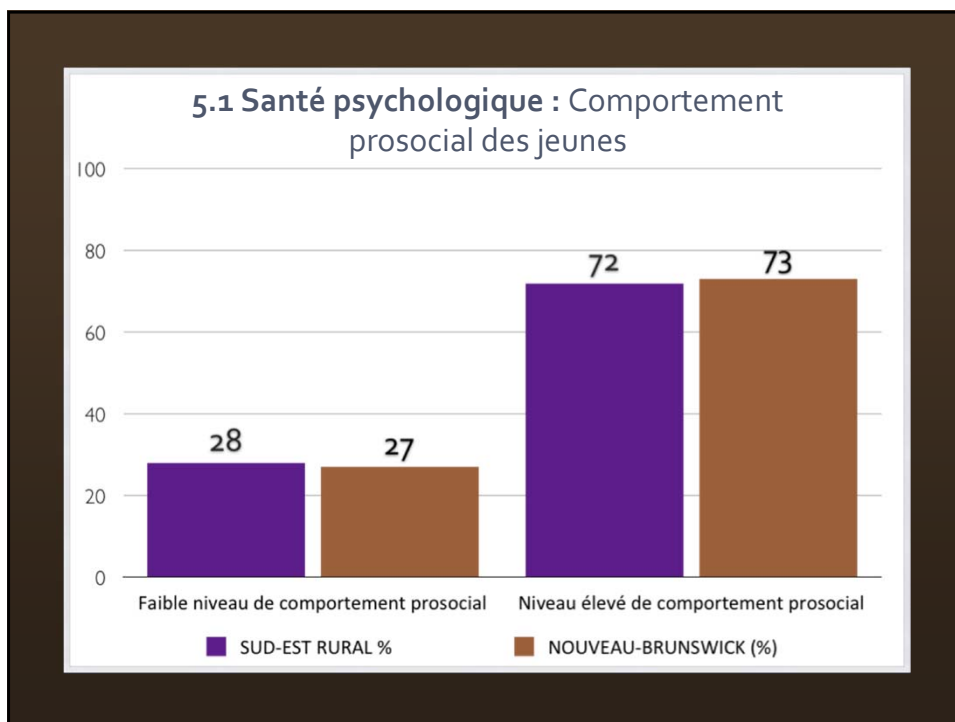
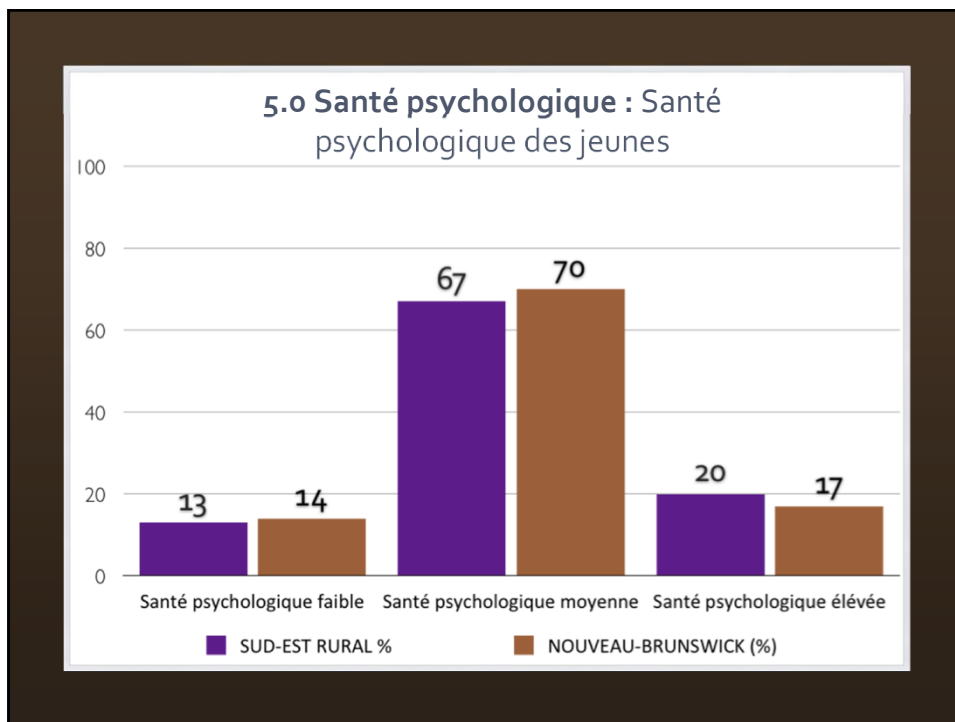
Activité physique

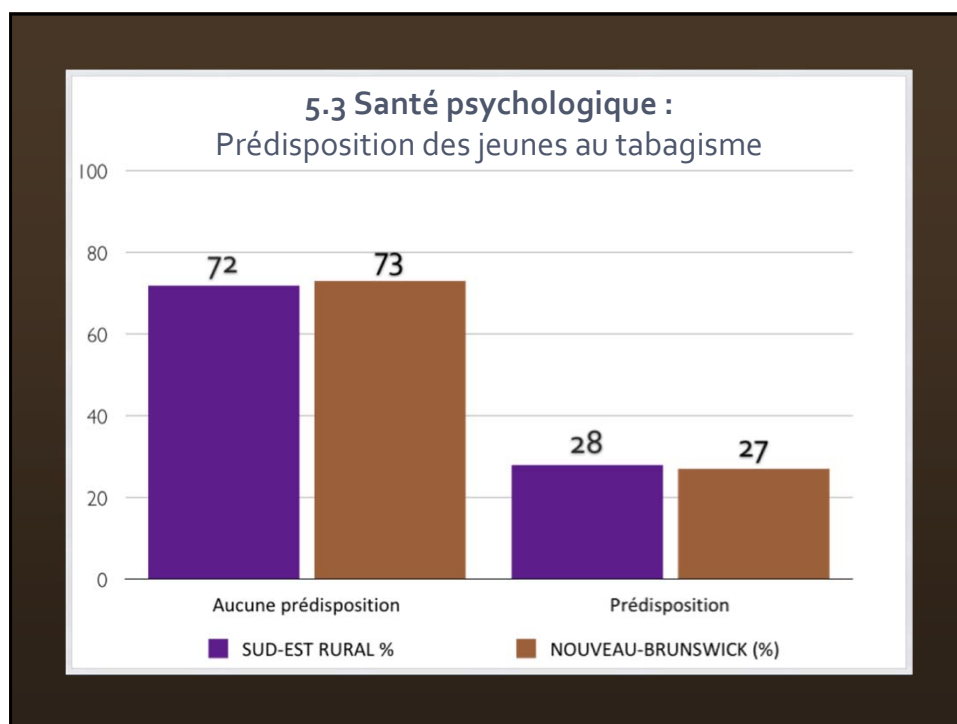
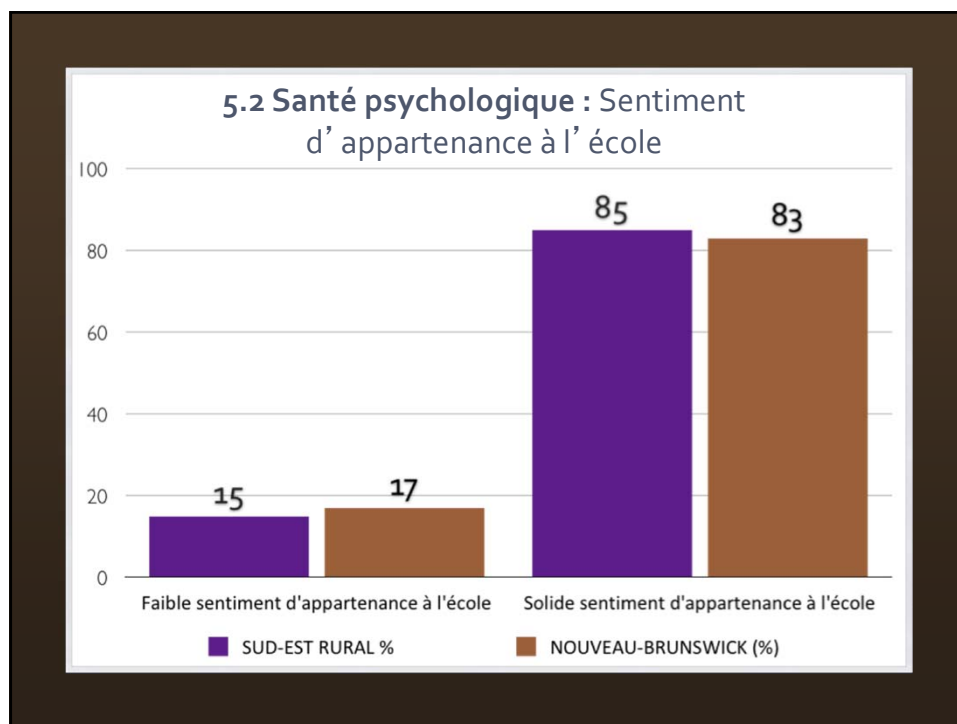


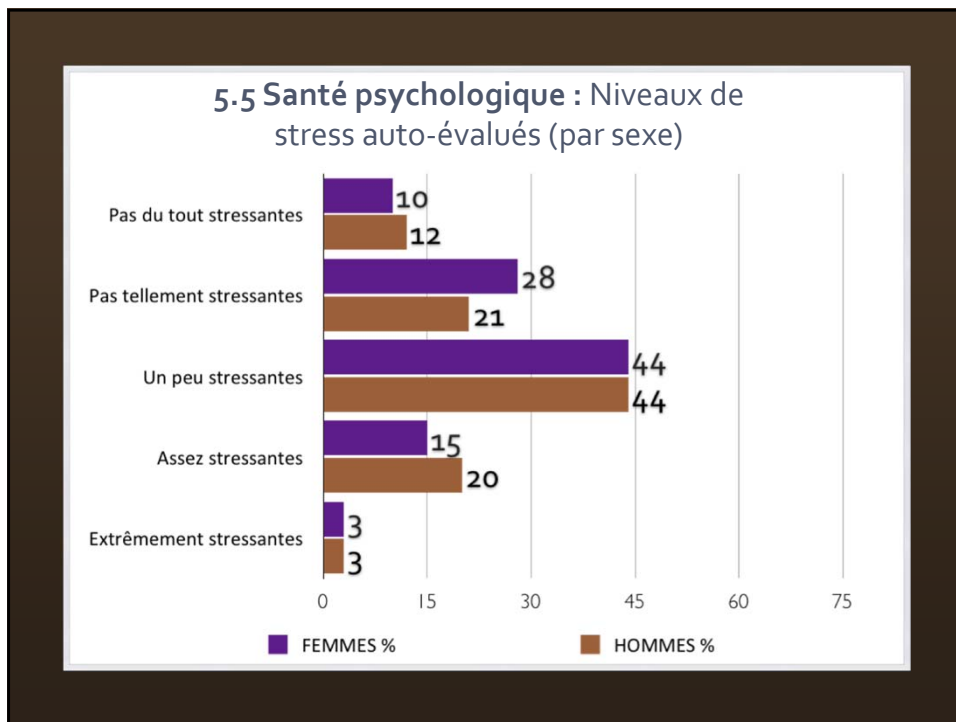
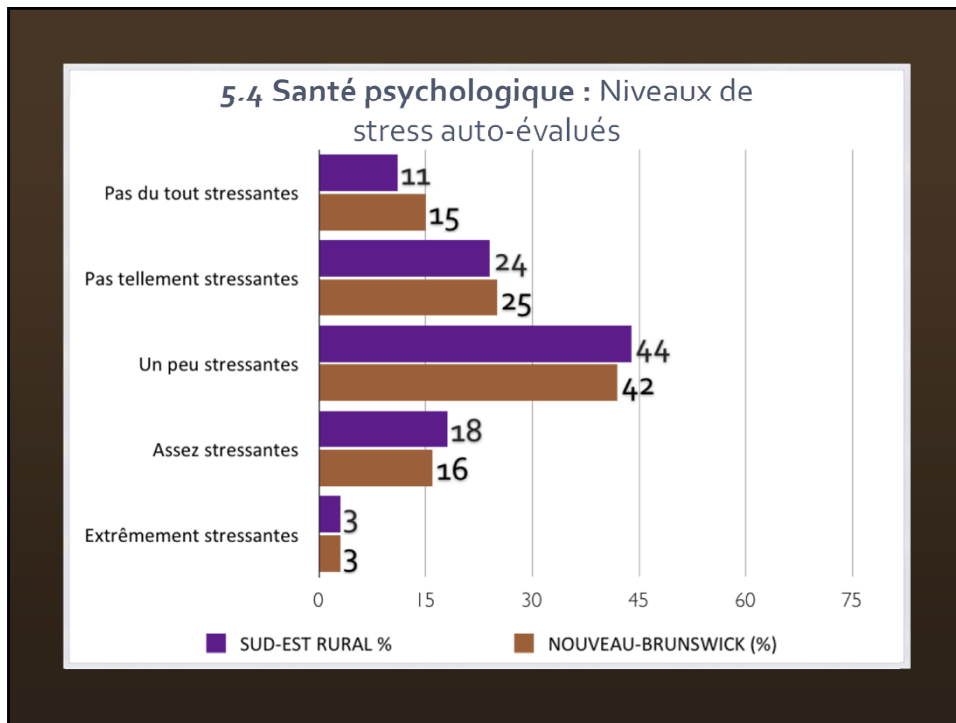












SUD-EST RURAL



Vie sans tabac

6.o Vie sans tabac : Exposition des jeunes à la fumée du tabac

