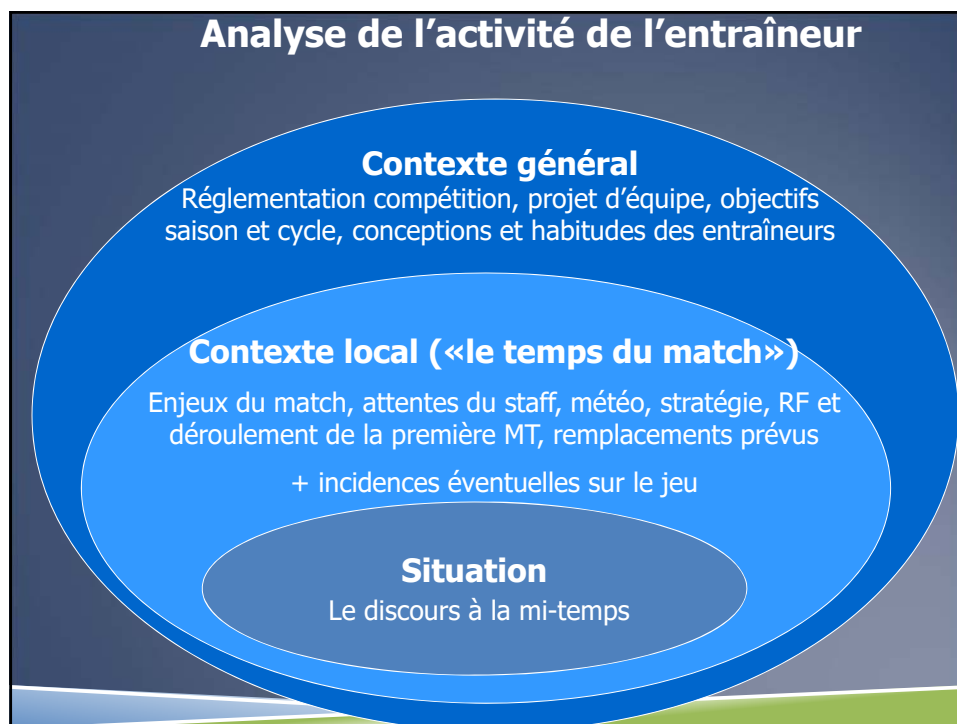


## Articuler les points de vue en première et troisième personne pour comprendre l'expérience subjective en situation

### Plan de l'exposé

#### 1. Enjeux et positionnement scientifiques

2. Mon acception d'une approche multi méthodes
3. Illustration dans le coaching sportif
4. Conclusion



## L'approche multiméthodes est nécessaire

- Caractériser le contexte de l'activité et l'activité dans son contexte
- Approfondir la description du vécu subjectif en situation et ses liens avec l'expérience sédimentée
- Accéder aux dimensions privées et publiques de l'activité : détails en conscience préréfléchie/observables et traces
  - Deux acceptions (Joly, Holzem, & Baudoin, 2014; Mouchet, 2003; Vermersch, 2002) :
    - Combinaison de données qualitatives et quantitatives
    - Combinaison de données qualitatives subjectives et objectives

## Plan de l'exposé

1. Enjeux et positionnement scientifiques

**2. Mon acception d'une approche multiméthodes**

3. Illustration dans le coaching sportif

4. Conclusion

5

## Articuler les points de vue en 1<sup>ère</sup> et en 3<sup>è</sup>e personne

- Point de vue du sujet qui a vécu la situation **et** *point de vue extérieur sur l'action (ex. chercheur, entraîneur...)*
- Subjectivité des acteurs et objectivation des actions : entretien d'explicitation et observation outillée
- Le point de vue en 1<sup>ère</sup> personne est indispensable pour décrire finement le vécu subjectif et comprendre la logique personnelle
- Le point de vue en 3<sup>è</sup>e personne est utile pour caractériser les contraintes des situations, les conditions culturelles, sociales et institutionnelles, ainsi que les comportements

6

## Modalités d'articulation des méthodes

- Combinaison pour cerner 'les détails et le global' : entretiens semi-dirigés préalables, enregistrements, entretien d'explicitation
- Entretien composite et sa combinaison avec l'observation (Mouchet, Vermersch, & Bouthier, 2011)
- Articulation de l'entretien d'explicitation avec la vidéo dans une logique de confirmation, compatibilité ou infirmation
- Données quantitatives sur le flux de l'activité et des tendances générales/données qualitatives pour approfondir des moments importants

7

## Plan de l'exposé

1. Enjeux et positionnement scientifiques
2. Mon acception d'une approche multiméthodes
- 3. Illustration dans le coaching sportif**
4. Conclusion

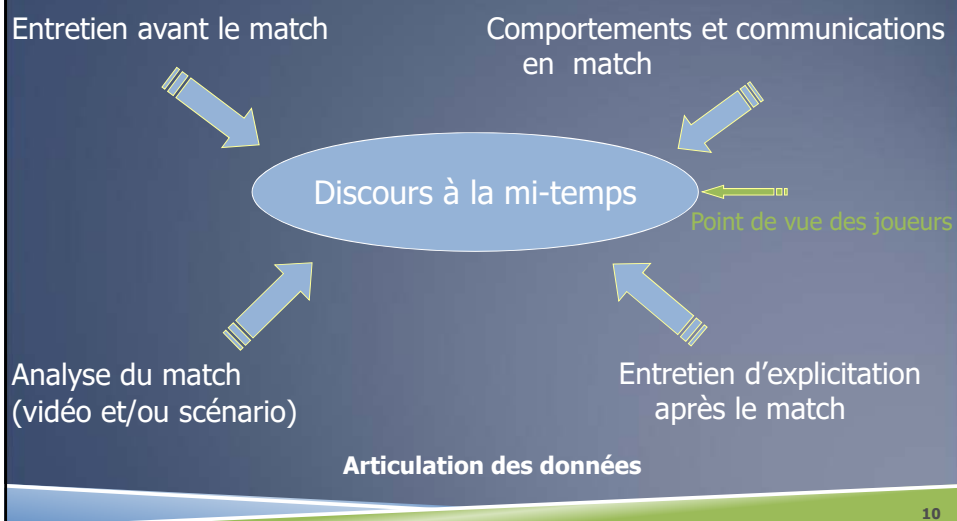
8



## Le discours à la mi-temps des entraîneurs de rugby

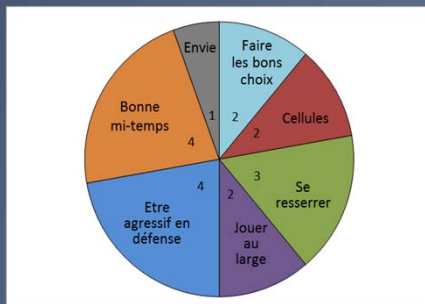
- Objectifs : Caractériser les savoirs d'expérience des entraîneurs et élaborer un dispositif recherche/formation
- Objet de recherche : L'organisation et le contenu du discours, ainsi que les effets sur la production du jeu

## Articulation de méthodes





## Efficacité des consignes : Compréhension par les joueurs leaders



- Bonne compréhension des consignes, les joueurs se rejoignent sur plusieurs points
- Un leader a mentionné « l'envie » alors que les entraîneurs n'en ont pas parlé

## Traitement quantitatif des communications (COMEREM)

Équipe	Crabos (U18)				Espoirs (U21)			
	Racing		Stade Français		Perpignan		Pau	
Match	Phil	Fred	Phil	Fred	Sam	Alex	Sam	Alex
<b>Adressage</b>								
1 joueur	5%	42%	33%	10%	0%	0%	17%	33.3%
Groupe (avants; charn, 3/4, indef)	21%	23%	6%	40%	5%	0%	14%	33.3%
Équipe	74%	33%	61%	50%	95%	100%	69%	33.3%
<b>Modalités de communication</b>								
Parle	95%	71%	75%	55%	42%	60%	80%	79%
Interpelle	5%	24%	20%	36%	33%	30%	14%	21%
Crie	0%	6%	5%	9%	17%	10%	6%	0%
Communique unilatéralement	59%	87%	71%	64%	79%	58%	58%	43%
Questionne	23%	7%	14%	0%	21%	33%	17%	29%
Échange	18%	7%	14%	36%	0%	8%	25%	29%
<b>Rétroaction évaluative</b>								
Positive	29%	67%	67%	33%	18%	100%	100%	60%
Négative	71%	33%	33%	67%	82%	0%	0%	40%
<b>Contenu</b>								
Stratégie et tactique	12%	11%	32%	36%	50%	20%	42%	64%
Technique	8%	11%	4%	9%	8%	0%	0%	0%
Mental	31%	32%	16%	18%	31%	60%	17%	21%
Physique	0%	0%	8%	18%	0%	20%	6%	0%
Remplacement	0%	21%	24%	0%	0%	0%	14%	0%
Arbitrage	19%	0%	4%	0%	0%	0%	0%	0%
Organisation	15%	26%	8%	9%	0%	0%	14%	14%

Adressage surtout vers l'équipe

Communications unilatérales

Parler (sans crier) avec une forte gestuelle d'accompagnement

Équilibre entre des rétroactions négatives et positives

Contenu centré sur stratégique/tactique et sur le mental

## Plan de l'exposé

1. Enjeux et positionnement scientifiques
2. Mon acceptation d'une approche multiméthodes
3. Illustration dans le coaching sportif

### 4. Conclusion

15

## Conclusion

- Cette approche est cohérente avec ma posture épistémologique, mes supports théoriques, et mes besoins empiriques
- La triangulation des données permet d'approcher au plus près la richesse de l'activité, d'accroître la complétude et la validité
- Tisser la cohérence entre les méthodes pour dépasser la juxtaposition d'outils sous prétexte d'une approche totale de l'activité et pour repousser les limites du conscientisable

16





MERCI POUR VOTRE ATTENTION!

[mouchet@u-pec.fr](mailto:mouchet@u-pec.fr)

Vermersch (2002, p.119)

- « Le point de vue en première personne n'est pas autonome des autres points de vue... Pour une validation tout à fait satisfaisante à la fois dans la rigueur et dans le sens, il est nécessaire de trianguler des données suivant les trois points de vue en première, seconde et troisième personne. »
- « L'utilisation des traces et des observables est une source d'informations très précieuse, à la fois directement, pour ce dont elles témoignent et indirectement, dans la mesure où elles corroborent les informations qui pourront être apportées par les verbalisations »

## Validité scientifique

- Nécessaire de produire un minimum d'intersubjectivité dans la construction de la connaissance scientifique (Varela & Shear, 1999)
- Accréditation des phénomènes observés par des corrélats de cette subjectivité avec un autre point de vue : celui d'un humain subjectif (e.g., le chercheur), ou d'une méthode en 3<sup>e</sup> personne
- Joly, Holzem, et Baudoin (2014) soulignent, quant à elles, l'intérêt des « études mixtes », qui étudient la conscience de manière conjointe en 1<sup>ère</sup>, 2<sup>e</sup> et 3<sup>e</sup> personne
  - ▶ Par « réciprocité », soit le va et vient possible entre des données en 1<sup>ère</sup> personne et des données neuroscientifiques en 3<sup>e</sup> personne
  - ▶ Par « tresse » avec des liens à tisser entre les différentes approches considérées comme « une dynamique graduelle des relations » (Depraz, 2014)

19

## Hypothèses sur l'activité humaine

- La pratique effective ou praxis est le lieu privilégié de la saisie de l'expérience (Depraz et al. 2011)
- L'activité est incarnée et la cognition, l'action et la situation sont liées (Varela, 1989)
- L'activité est construite en situation tout en étant située dans un arrière-plan (Mouchet, 2003) et des expériences sédimentées (Rogalski & Leplat, 2011)
- L'action vécue est saisie en conscience préréfléchie et peut faire l'objet de prises de conscience (Vermersch, 2012)

20

## Savoirs d'expérience

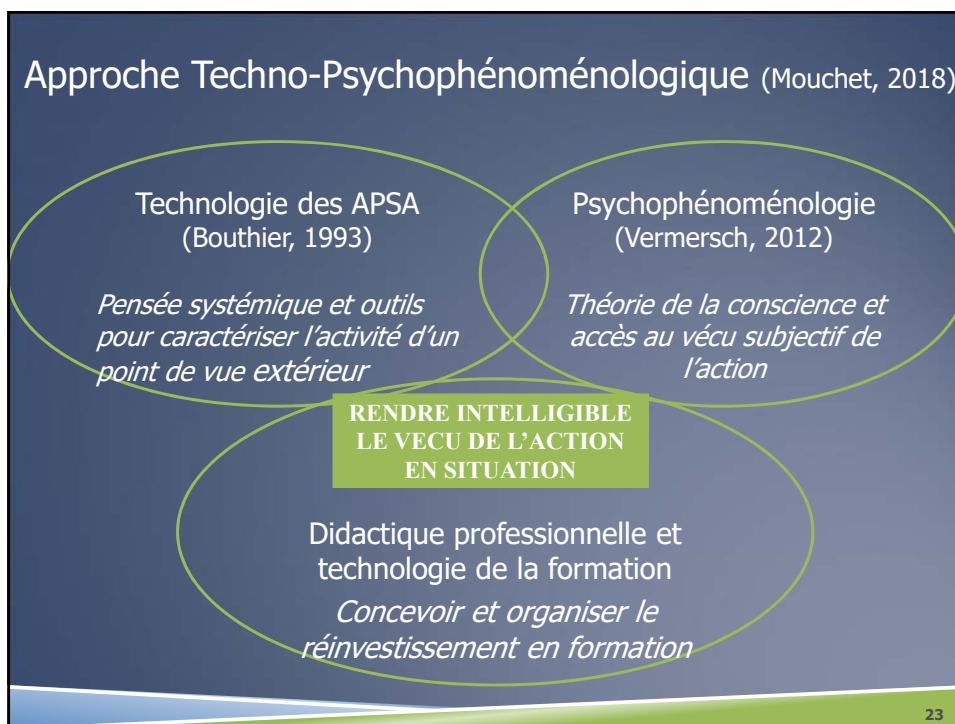
- Organisation spatiale du groupe (joueurs debout en cercle, entraîneur accroupi au milieu/debout)
- Respect des différentes étapes (1' retour au calme...)
- Des routines de fonctionnement au sein des binômes d'entraîneurs, efficaces mais peu adaptables
  - Des styles personnels ou des adaptations circonstanciées
- Des logiques personnelles d'intervention sous-jacentes aux apparences (dynamique attentionnelle, buts réels, émotions)

21

## Hypothèses sur l'activité humaine

- La pratique effective ou praxis est le lieu privilégié de la saisie de l'expérience (Depraz et al. 2011)
- L'activité est incarnée et la cognition, l'action et la situation sont liées (Varela, 1989)
- L'activité est construite en situation tout en étant située dans un arrière-plan (Mouchet, 2003) et des expériences sédimentées (Rogalski & Leplat, 2011)
- L'action vécue est saisie en conscience préréfléchie et peut faire l'objet de prises de conscience (Vermersch, 2012)

22



## Définition du concept de « point de vue »

- 1ère personne : informations produites par le sujet sur son propre vécu (« ce que j'ai vécu selon moi »)
- 2è personne : interviewer qui fait expliciter le sujet sur son vécu (« ce qu'il a vécu selon lui »)
- 3è personne : point de vue extérieur sur le vécu d'un sujet (traces, observables, « ce qu'il a vécu selon moi »)

24

## Triangulation des données

- Attentes initiales : très combattants, qu'ils se retrouvent sous pression, créer un excès d'envie, qu'ils trouvent le compromis envie/lucidité
- Discours MT trop pénalisés dans les rucks notamment défensifs (« excès d'envie » et « dada de l'arbitre »)
- Vidéo et scénario : pertinence et [efficacité](#) des consignes
- EDE met au jour la logique propre et le but effectif

## Accéder aux aspects tacites de l'activité



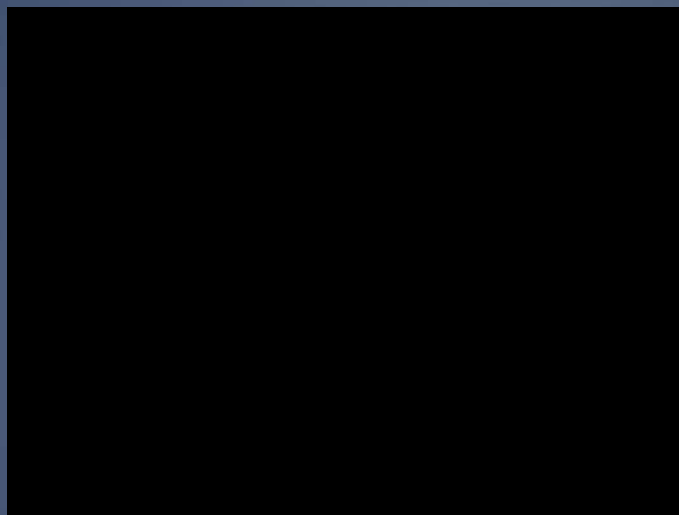
## Contexte du discours

- ▶ Bonnes conditions météo
- Match à enjeu important en termes de résultat pour la qualification
- Score = 21-11 pour l'ASM

## Organisation du discours

- Bilan à trois avec le préparateur physique 5' avant
- Définissent les grands thèmes de leur discours de mi-temps et les notent sur un carnet
  - ▶ 1' de préparation puis tout le monde se regroupe en cercle
- Jérôme parle en premier 1'40, Yohann en second 30''
- Précisions individuelles après le discours collectif avant la reprise du jeu, chacun de leur côté

## Vidéo du discours



## Efficacité des consignes : influence sur le jeu

	1 <sup>er</sup> mi-temps ASM 21 - 11 ROVALTAIN	2 <sup>ème</sup> mi-temps ASM 29 - 23 ROVALTAIN
<b>« En défense, le premier soutien du plaqueur, il pousse »</b>		
Ballons récupérés sur rucks adverses	5	8
La consigne est donc efficace		
<b>« En attaque, le soutien doit coller le porteur pour éviter les pertes de balle »</b>		
Pertes de balle sur rucks	4	0
La consigne est donc efficace		
<b>« En attaque, on les déplace au large, et on revient »</b>		
Phases de jeu déployé	8	10
Consigne efficace mais analyse à affiner sur le nombre de JD puis retour		