



UPEC | Laboratoire **LIRTES**
UNIVERSITÉ PARIS EST CRETEIL


AS1
1911

*La formation à la prise de
décision des joueurs-leaders
en match de rugby*

Antoine COUHERT & Alain MOUCHET

26 février 2020

Plan de l'exposé



1. Motifs et enjeux de la recherche
2. Une approche Psycho-phénoménologique
3. Méthodologie
4. Résultats
5. Discussion
6. Conclusion et perspectives

UPEC | Laboratoire **LIRTES**

20/02/2020

Antoine Couhert – Doctorant STAPS

2

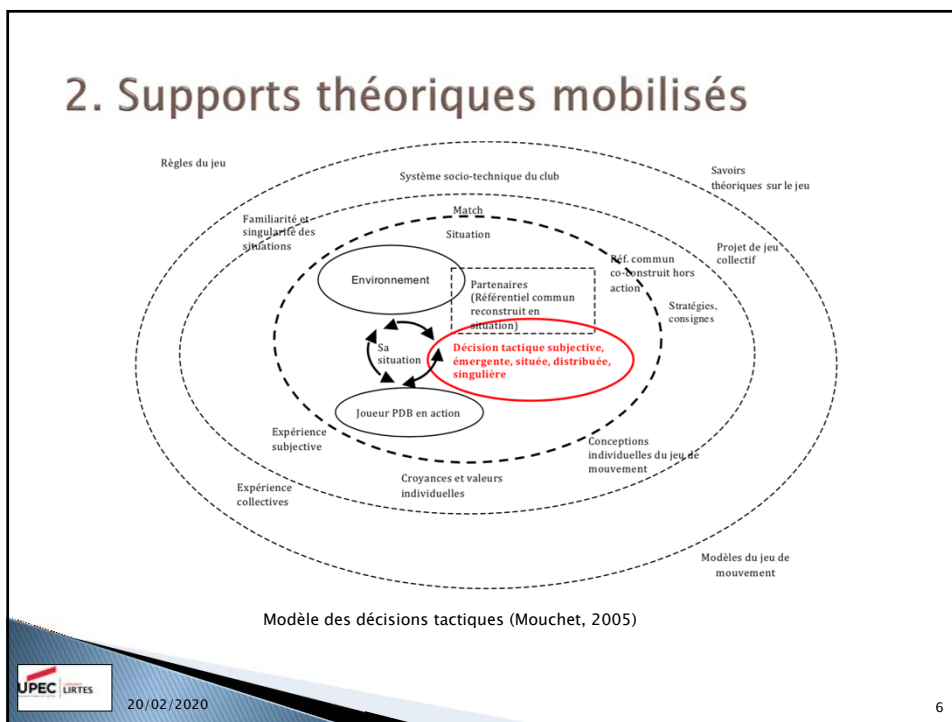
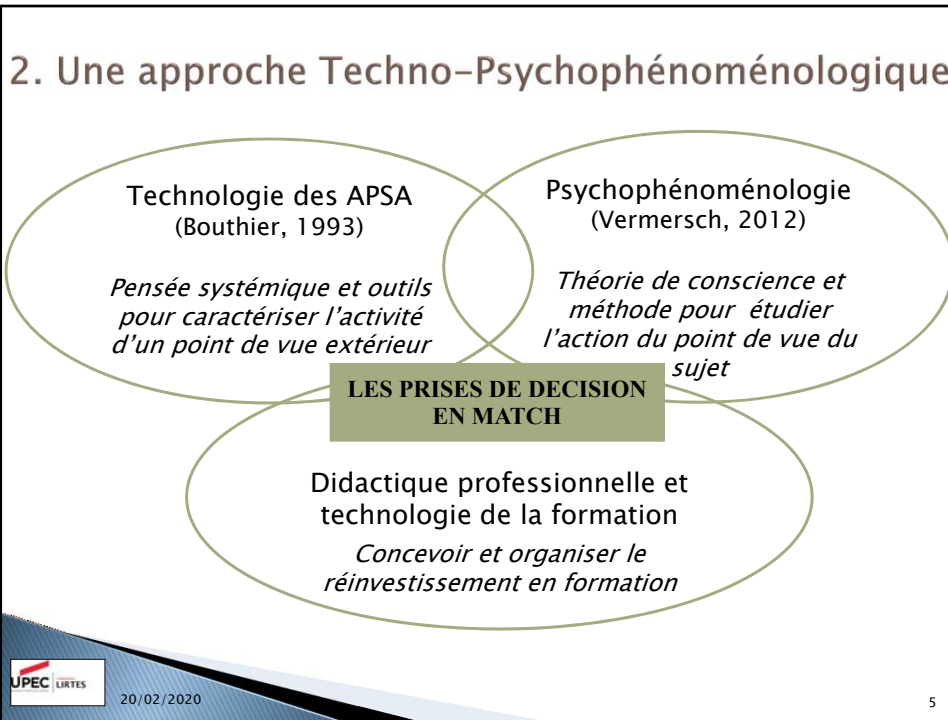
1. Motifs et enjeux de la recherche

Motifs	Enjeux
<p>Besoin de terrain et débats scientifiques sur l'analyse de l'activité en contexte réel</p> <p>Etude menée en parallèle au Pays de Galles (conception des entraîneurs et formation des joueurs)</p>	<p>Scientifique : comprendre et transformer l'expérience vécue lors des prises de décision en situation complexe, dynamique, sous pression</p> <p>Professionnel : accompagnement du joueur vers la performance</p>

Objectif : mettre en œuvre un dispositif de formation à la prise de décisions basé sur le vécu subjectif en situation de match.

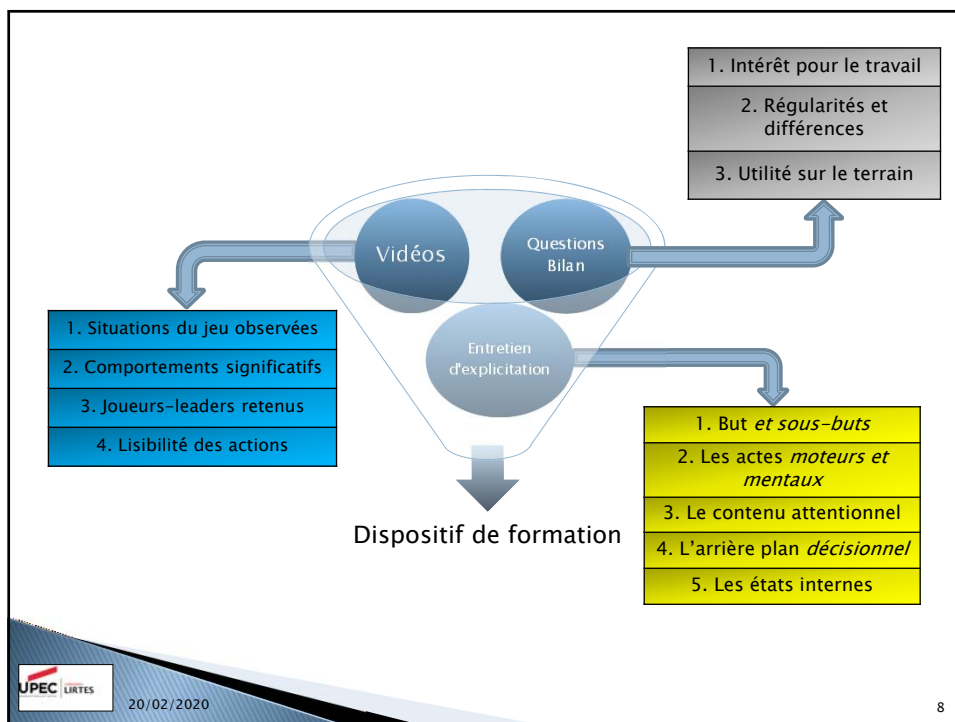
Objet : les indices significatifs pour le porteur de balle lors de décisions tactiques pertinentes à l'approche de la zone de marque adverse.

Question de recherche : Dans quelle mesure la répétition d'entretiens d'explicitation contribue-t-elle à identifier des régularités et/ou des différences dans les logiques décisionnelles des joueurs selon les situations ?



3. Méthodologie

- ▶ Echantillon : 2 joueurs leaders (demi de mêlée - 9 - et demi d'ouverture -10 -)
- ▶ Situations de mouvement général (Deleplace, 1979) dans lesquelles les joueurs sont efficaces
- ▶ Recueil de données (sur 3 matchs à enjeu important)
 - Enregistrement audiovisuel : la vidéo avec deux plans de caméra, de côté surélevé et de face sur pied.
 - Bref rappel stimulé (Trudel, 2001) + Entretien d'explicitation (Vermersch, 2006) sur les moments importants repérés par le joueur et le chercheur



4. Résultats



Indices significatifs :

« on est en mal replacé sur la ligne d'attaque »

« je lève la tête devant moi »

« c'était un pilier et un troisième ligne »

et le pilier était le plus loin »

« je vois le gros pilier qui s'écarte du ruck ».

Prise de décision réalisée :

attaquer la ligne d'attaque adverse au ras du ruck

Résultat de la prise de décision :

Sur l'attaque, le joueur casse la ligne et obtient une pénalité sur le ruck qui suit.



20/02/2020

9



Indices significatifs :

« Il (centre dans le dos) me dit 'Julien' + »

« ils (les adversaires) regardent le porteur de ballon et ils nous attendent, ils n'avancent pas ».

« je vois qu'en fait le premier il est un peu plus sur l'intérieur et je pense que c'est le plus gros espace qu'il y a entre eux il doit y avoir 2 m et un autre gars après »

Prise de décision réalisée :

Jouer un deux contre un dans l'intervalle

Résultat de la prise de décision :

Sur l'attaque, le centre casse la ligne, fixe et passe ensuite pour un essai de l'ailier (n°22)



20/02/2020

10

4. Résultats – Tableau récapitulatif

Joueur – Poste	Joueur 1 demi de mêlée	Joueur 2 – demi d'ouverture
Régularités	Engagement Observation de l'environnement proche Stratégique Visuel & Auditif	Communication Vision des espaces libres Observation du rapport attaque-défense Visuel & Auditif
Différences	Peu de différences, situations similaires Focus attentionnel large ou étroit variant	Contexte de match <u>Match 1</u> : positif donc approche et attaque <u>Match 2</u> : négatif donc évitement et défense <u>Match 3</u> : compétitif donc les deux
Facteurs de réussite	Indices significatifs Stratégie donc l'équipe suit Attend ses coéquipiers	Communication Connaissance du poste

5. Discussion

- ▶ Analyse du dispositif de formation :
 - *Amélioration des entretiens au cours de la répétition, en particulier sur le lâcher-prise et la précision des informations*
 - *Questions bilans positives ouvrent la voie de développement de ce genre de travail*

- ▶ Intérêts et pistes d'utilisation de ce dispositif
 - Connaissance de son jeu pour le joueur et du joueur pour l'entraîneur*
 - Notion d'enjeu et de ce moments du match à développer*
 - Utilité du couplage « recherche-terrain » dans la formation à la performance*

- ▶ Limite : la position de chercheur – stagiaire

6. Conclusion et perspectives

Notre travail nous permet de faire émerger trois perspectives :

1. Reconduire ce dispositif d'analyse de pratique et de formation aux décisions dans d'autres contextes et des situations en lien avec les cycles de travail des entraîneurs et les périodes de la saison sur le terrain.
2. L'intérêt d'une éducation cognitive à la performance en contexte réel de pratique pour le joueur-leader dans sa future carrière.
3. Le début d'une thèse (collaboration ASM Espoirs) portant sur une contribution à la performance dans la formation des joueurs-leaders de rugby, mettant en place un accompagnement en préparation mentale et l'utilisation de l'expérience subjective.



Merci de votre attention !
antoine.couhert@u-pec.fr